



百利保控股有限公司
Paliburg
Holdings Limited

(於百慕達註冊成立之有限公司)
(股份代號：617)



2025
可持續發展報告

目錄

關於本報告	2	環境責任	13
匯報準則	2	環境管理	13
匯報原則	2	環境目標	21
匯報範圍及界限	2	我們對氣候變化的回應	24
報告期間	3	能源效益及排放	33
閱覽報告及意見反饋	3	水資源管理	39
董事會批准	3	廢棄物管理	41
關於百利保	4	社會責任	45
我們的業務	4	鼓勵投入社區	45
我們的業務版圖	5	青少年發展	49
		提升健康	51
		社會共融	53
我們的 ESG 方針	8	經濟責任	54
董事會就 ESG 事宜的聲明	8	關懷員工	54
我們的 ESG 策略	8	關懷客人	61
企業管治	9	供應鏈管理	66
可持續發展管治	9	商業道德	70
持份者參與	10		
重要性評估	11		
		附錄一—表現總覽	73
		環境表現	73
		社會表現	80
		附錄二—香港聯合交易所有限公司	83
		《環境、社會及管治報告守則》內容索引	





匯報準則

本報告乃根據香港聯合交易所有限公司(「聯交所」)證券上市規則(「上市規則」)附錄C2中的環境、社會及管治報告守則(「ESG報告守則」)編製。

匯報原則

於編製報告期間，本集團已遵循ESG報告守則所概述的四個基本匯報原則。該等原則確保有效的溝通及達致知情決定。詳情如下：

- ❖ **重要性：**透過持份者的參與及重要性評估識別對我們的業務營運而言屬重大的環境、社會及管治(「ESG」)議題。20項重大的ESG議題已被識別，並用以組成本報告之重點。
- ❖ **量化：**為評估不同環境及社會措施的表現，識別、收集及監察環境及社會數據。
- ❖ **平衡：**本報告將同時披露成就及改進計劃，以不偏不倚地呈列ESG表現。
- ❖ **一致性：**採納一致的匯報方法，以有效呈列同比表現比較。倘編製方式及匯報範圍有變，我們會於附註闡釋以供持份者參考。

匯報範圍及界限

此乃Paliburg Holdings Limited百利保控股有限公司(「百利保」或「本公司」，連同其附屬公司統稱「本集團」或「百利保集團」)的第十份年度獨立可持續發展報告。本報告詳列由本集團於香港擁有及管理的物業及酒店的重大ESG議題的可持續發展表現。本集團已就範圍1(直接)及範圍2(間接)溫室氣體排放的會計處理採用營運控制法，以反映其引入實施營運政策的權限，以及其對所管理資產的日常營運之責任。本集團亦匯報來自其上游及下游價值鏈的範圍3(間接)溫室氣體排放。此方法基於本集團於報告年度的營運範圍呈現其年度可持續發展表現。

報告期間

除另有說明外，本報告涵蓋我們於二零二五年一月一日至二零二五年十二月三十一日期間(「報告期間」)的重大ESG議題進展及表現摘要。

閱覽報告及意見反饋

本報告的電子版本可於百利保網站www.paliburg.com.hk下載。如閣下對本報告有任何疑問或希望就百利保的ESG表現發表意見，請透過info@paliburg.com.hk與我們聯絡。

董事會批准

本報告已獲本公司董事會(「董事會」)審閱及批准，並於二零二六年四月二十八日刊發。



我們的業務

本集團的主要投資及業務活動以香港為基地，主要包括物業發展及投資、建築及與樓宇相關業務、酒店擁有業務、經營及管理以及其他業務。

本集團於香港及中國內地均有從事物業發展及投資。香港的項目主要透過 P&R Holdings Limited 百富控股有限公司(「P&R」，由本公司及本公司之上市附屬公司 Regal Hotels International Holdings Limited 富豪酒店國際控股有限公司(「富豪」)各自擁有 50% 權益的合營公司)進行。富豪本身亦於香港擁有若干物業項目。Cosmopolitan International Holdings Limited 四海國際集團有限公司(「四海」)為本集團透過 P&R 控制的上市附屬公司，主要於中國內地進行物業發展。

富豪經營本集團旗下大部分酒店，而富豪的上市附屬公司富豪產業信託(「富豪產業信託」)擁有其中九間酒店。麗豪航天城酒店由富豪擁有及自行營運，富薈旺角酒店則由 P&R 擁有及自行營運，而富薈尚乘上環酒店由 P&R 擁有 50% 權益的聯營公司持有。所有本集團的酒店均由富豪管理。

我們的業務版圖

本集團的物業及酒店項目概述如下，其詳情載於百利保的二零二五年年報(「二零二五年年報」)。

物業發展及投資業務

於香港的物業發展及投資業務

完工項目	用途
沙田九肚富豪 • 山峯	住宅
元朗尚築及富豪 • 悅庭	住宅
深水埗尚都	住宅/商業
赤柱富豪海灣	住宅
沙田馬鞍山 We Go MALL	購物商場
皇后大道西 160 號尚瓏	住宅/商業

發展中項目	用途
筲箕灣金華街 9 至 19 號	住宅/商業
長沙灣青山道 291 至 293 號及 301 至 303 號	住宅/商業
深水埗海壇街 227 至 227C 號	住宅/商業



於中國內地的物業發展及投資業務

項目	用途
成都富豪國際新都薈(已完工)	綜合發展
天津富豪新開門(已完工)	綜合發展

酒店業務

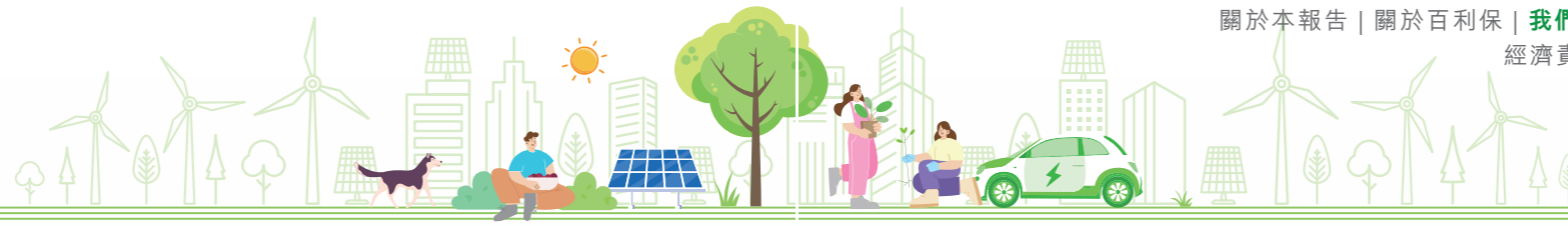
多年來，富豪已在香港及中國內地建立廣泛的業務版圖。富豪現時在香港以富豪、麗豪及富薈品牌經營及/或管理十二間酒店，其中九間由富豪產業信託擁有。

就海外而言，富豪擁有位於西班牙巴塞隆拿的 Campus La Mola，該酒店已出租予一獨立第三方進行經營。

位於香港及中國內地的富豪酒店



我們的ESG方針



董事會就ESG事宜的聲明

董事會負責監督本集團營運的ESG事宜。除審閱ESG相關事宜(包括ESG風險)之識別、評估及管理外，董事會有責任就百利保的ESG價值、方針、策略及政策的發展提出指引。董事會亦負責檢討及監督與ESG相關目標和指標的進度。可持續發展報告的編製已授權交由執行委員會負責，以持平地披露ESG表現並遵守所有適用的上市規則。

在董事會的指引下，本集團通過與內部及外部持份者的接觸，得以識別和評估ESG議題及其對百利保和其持份者的重要性，並排列優先次序。ESG倡議及措施乃根據各項經評估重要性之ESG議題而制定及執行，然後於可持續發展報告內作出匯報。有關持份者參與過程和重要性分析結果的詳情，請參閱本報告內「持份者參與」一節。

我們的ESG策略

百利保秉承可持續的核心價值，致力於在任何可行情況下將可持續的考慮融入我們日常營運中。

我們的可持續發展核心價值及承諾：

- 協助建構優越、環保及可持續發展的社區
- 為我們的客戶建設優質寬敞的生活空間及溫暖而舒適的家園
- 為投資者創造企業的品牌價值、穩定的現金流以及長遠增值空間
- 提供適合的發展平台及專業培訓以培育員工團隊

企業管治

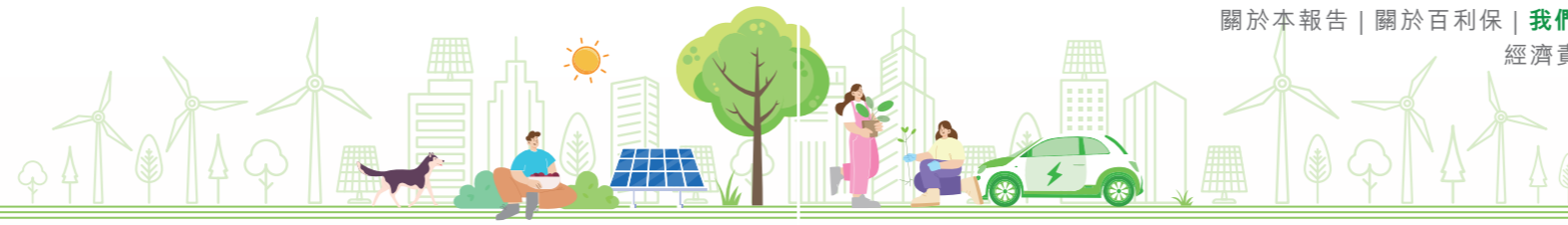
透過嚴格遵守上市規則附錄C1企業管治守則中所載的守則條文，百利保集團致力維護全面及高標準的企業管治體系。我們在董事會的領導下已採用嚴格的企業管治架構，當中三個董事委員會(即審計委員會、薪酬委員會及提名委員會)負責不同的管治職能。董事會亦定期檢討本集團的管理政策及常規，以確保嚴格遵守相關規定，並於有需要時實施新政策和措施。

有關我們的企業管治及董事會的更多資料，請參閱二零二五年年報。

可持續發展管治

百利保肯定可持續發展的重要性，並將可持續發展列入為本集團的核心目標之一。我們與我們的主要持份者商討我們的可持續發展表現並交流意見，在他們的利益與我們共同目標之間取得平衡。本集團亦透過與多個持份者組別(包括但不限於客戶、業務及社區夥伴、供應商及員工)合作，旨在向他們推廣長遠可持續發展。

為確保有效的可持續發展管理，我們設立了可持續發展管治框架，董事會負責監察本集團的可持續發展表現。在主要部門之高級管理人員的協助下，執行董事獲授權負責以環境、社會及經濟可持續性為三大目標，落實、監督及評估本集團的可持續發展規劃表現。執行董事亦定期評估、優先排序及管理對本集團而言被認為重大的ESG議題。本集團不同營運部門繼而執行有關的可持續發展規劃方案，務求實現所訂目標及指標。本集團已制定一套環保目標，內容涵蓋溫室氣體排放、能源效益及廢棄物回收。執行董事將監督環保目標之進展，並將每年向董事會匯報以供審查。



持份者參與

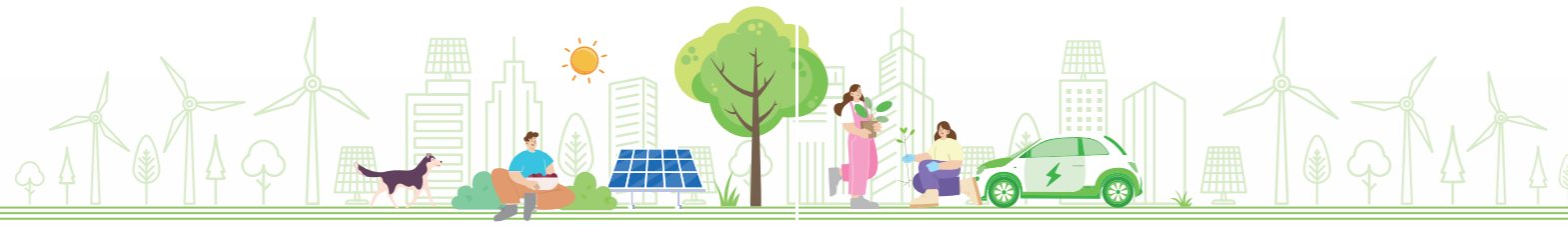
為了解不同持份者組別的意見及需要，本集團已設立多個透明而多元化的溝通渠道，以確保有效收集並仔細考慮他們的意見。透過定期溝通及參與，本集團收集及了解他們對我們於可持續發展表現的期望。下表列示各持份者組別的主要參與渠道：

參與的持份者組別	參與方法	
內部持份者	管理層	<ul style="list-style-type: none"> 定期會議 持續參與
	員工	<ul style="list-style-type: none"> 員工滿意度問卷調查 定期會議 迎新活動 公告欄 年度績效考核會議 員工參與活動
外部持份者	社區	<ul style="list-style-type: none"> 傳媒發佈會 義工活動 面談
	客戶 / 租客	<ul style="list-style-type: none"> 網站和社交媒體 顧客滿意度調查 與前線員工的日常溝通 客戶意見反饋機制 電話熱線
	投資者 / 股東	<ul style="list-style-type: none"> 分析員會議 投資者會議 股東大會 年度及中期報告 新聞稿 / 公佈
	同業協會	<ul style="list-style-type: none"> 行業論壇
	供應商 / 承包商 / 業務夥伴	<ul style="list-style-type: none"> 實地評估訪問及會議 業主委員會會議 定期會議

重要性評估

百利保定期檢討有關我們業務營運的重大 ESG 議題。持份者參與活動所得的結果可作為重要性評估的基礎。重大議題的優先次序按照 ESG 報告守則所界定的原則而定，而我們於重要性評估採取的步驟概述如下：





根據重要性評估的結果，以下 20 項 ESG 議題被視為重大並將於本報告中詳述：

 <p>環境</p> <ul style="list-style-type: none"> • 能源效益 • 溫室氣體排放 • 廢棄物管理 • 水資源及廢水管理 • 氣候適應及減緩 • 生物多樣性 	 <p>營運措施</p> <ul style="list-style-type: none"> • 合乎道德及具透明度的業務 • 客戶私隱 • 客戶滿意度 • 供應鏈及採購管理
 <p>僱傭</p> <ul style="list-style-type: none"> • 員工待遇及福利 • 員工培訓及發展 • 多樣性與平等性 • 勞工常規 • 職業健康與安全 	 <p>產品及服務</p> <ul style="list-style-type: none"> • 社區投入及參與
 <p>管治</p> <ul style="list-style-type: none"> • 創新 • 健康與安全 • 綠色建築 	 <p>社區</p> <ul style="list-style-type: none"> • 負責任的投資及財務表現

本集團始終認同有效處理及識別氣候變化及其他環境風險對營運的影響至關重要。為此，我們致力實施減輕有關影響的策略，同時促進可持續社區的發展。基於我們以往的承諾，我們將繼續致力履行我們的責任，緩解對環境的影響，為所有人締造更綠色的未來。

本集團嚴格遵守《中華人民共和國環境保護法》，以及國家和地區層面的相關環境保護法例、法規及設計標準，並嚴格執行節能、土地保護、節水及節約物料。該等措施會在項目發展、建設、營運及維護的整個周期內維持。一旦發現任何環境問題，我們會迅速採取行動，以減少任何不利影響。

於報告期間內，百利保集團已遵守與廢氣及溫室氣體排放、向水源及土地的排污、有害及無害廢棄物的產生相關的法律及規例¹。

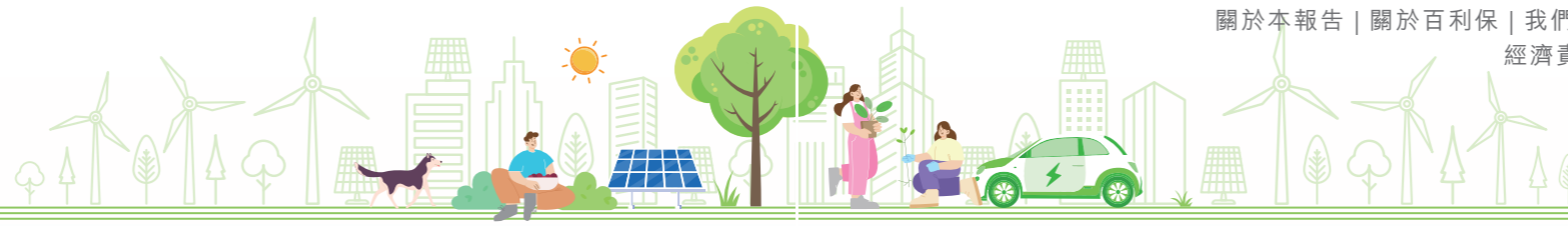
環境管理

百利保集團在業務營運各範疇都會優先有效執行其環境政策。為使我們的努力與核心價值相致，各附屬公司根據我們的整體目標而制定其各自的管理策略。本集團投放大量資源用於改善能源消耗、節約用水及加強廢棄物管理措施。透過積極識別環境風險，我們能夠及時採取緩解措施，利用國際標準對我們物業組合的環境表現進行評估。此外，我們定期檢討我們的目標和指標，確保其仍然與市場對可持續發展的期望相符合並作出回應。透過該等努力，本集團致力履行我們的環境承諾，同時在本集團內推廣責任文化。

物業－香港

百利保在香港的物業發展及管理業務須對環境負責－百利保對此認真看待。由董事、項目經理及資深員工所組成的專責團隊已制定穩健的環境管理框架，為其可持續營運奠定基礎。此框架提供清晰指引、在本集團內部確立問責制及一致性。我們對其環境績效進行定期評估及監督，不僅要求符合規例，更要求培養開放和共同負責的文化。上至項目經理，下至地盤總管，各團隊成員有權維護環境標準並為綠色措施作出貢獻。此共同努力對我們在減低對環境造成的損害及應對可持續發展不斷變化的挑戰的過程中至為關鍵。

¹ 對百利保而言可能屬重要的環保法律及規例包括《中華人民共和國環境保護法》、香港法例第 311 章《空氣污染管制條例》、香港法例第 354 章《廢物處置條例》、香港法例第 358 章《水污染管制條例》及香港法例第 400 章《噪音管制條例》。



百利保以其在建築及發展項目中能維持高水平環境標準為傲。我們已引入嚴格措施以確保一致性及合規性，同時積極與不同持份者一起建立可持續社區。我們與業務合作夥伴定期溝通，有助推廣在日常營運中減少污染的產生。通過定期評估其環境績效、戰略和目標，我們可識別出有待提升的範疇並立即作出回應。我們與不同機構及專業團體合作以確保其政策為最新及有效。

我們將可持續發展放在首位，盡力評估其績效，並將環保慣例融入我們的項目發展中。我們自初始的設計及規劃階段起已對我們項目的潛在環境影響進行全面評估。百利保已投入大量資源，不僅確保其能夠有效營運，同時亦符合可持續發展常規。百利保獲香港綠色建築議會頒發綠建環評認證，充分體現百利保對環保發展的重視。

酒店

於報告期間，富豪已制定正制定環境、健康及安全政策（「環境、健康及安全政策」）。該政策將概述處理包括氣候變化、資源管理、能源消耗、用水、減少廢棄物、保護生物多樣性及自然保育等一系列環境議題的策略性方向。

自富豪於二零一二年發起首個「愛地球」可持續發展活動以來，富豪一直全力以赴將環境考慮因素納入其業務的各個層面。由節能減排、污染防治到資源管理和生物多樣性保護，富豪整合此等措施以達致更可持續及有效率的營運。為了在工作場所和日常生活中推廣環保意識，富豪主動邀請員工及公眾參與自然保育活動。富豪亦確保旗下酒店嚴格遵守其經營的社區中所有與環境相關的法律及規例²。

² 對本集團而言可能屬重要的法律及規例包括香港法例第 311 章《空氣污染管制條例》、香港法例第 354 章《廢物處置條例》及香港法例第 358 章《水污染管制條例》。於報告期間，本集團並無違反任何有關廢氣及溫室氣體排放、向水及土地的排污以及有害及無害廢棄物的產生等的法律及規例。

ESBN 綠色協議徽章

自二零二三年起，富豪榮獲亞太經社會可持續商業網絡（「ESBN」）綠色協議徽章－綠章。此徽章由聯合國亞洲及太平洋經濟社會委員會及 Hashstacs Pte Ltd 合辦，頒發予透過完成自我評估及披露有關排放、資源消耗及管理的數據以承諾支持可持續發展的企業。

富豪十分榮幸能夠在更廣大範疇出一分力，致力促進可持續發展及鼓勵亞太地區的企業將營運策略與 ESG 原則結合，以實現可持續發展。



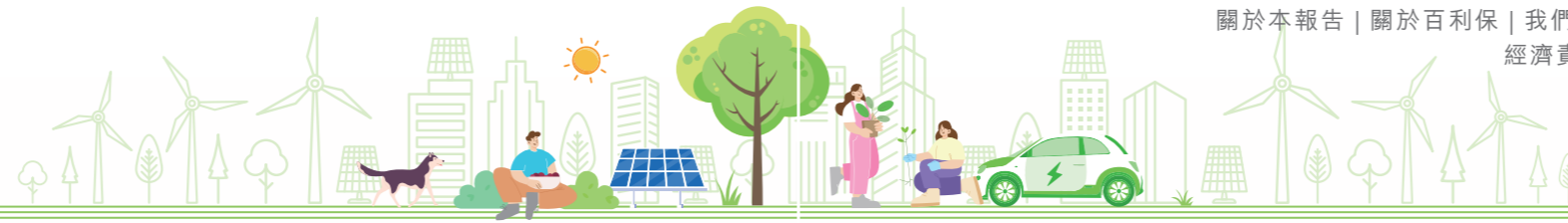
EarthCheck 認證

就香港的酒店營運而言，富豪採納系統性方法，以及令其酒店符合全球領先、為旅遊及觀光業提供國際可持續發展基準評測及認證服務的機構 EarthCheck 認證標準。

EarthCheck 標準與全球框架一致，包括政府間氣候變化專門委員會（「IPCC」）國家溫室氣體清單指南、世界企業永續發展委員會溫室氣體盤查議定書及國際標準化組織（「ISO」）下一系列之準則。

作為衡量富豪環境管理程序的指標之一，富豪十分重視其於此方面的績效，故已委聘環球旅遊諮詢集團進行獨立第三方核證。





富豪旗下酒店於二零二五年獲得以下認證以肯定其環境表現：

於報告期間獲得的EarthCheck 認證列表：

獲得的獎項及認證	酒店
EarthCheck 白金徽認證	富豪機場酒店
	富豪香港酒店
	富豪九龍酒店
	富豪東方酒店
	麗豪酒店
EarthCheck 金徽認證	富薈炮台山酒店
	富薈旺角酒店
	富薈土瓜灣酒店
	富薈上環酒店
	富薈灣仔酒店
EarthCheck 銀徽認證	麗豪航天城酒店
	富薈尚乘上環酒店

長遠而言，富豪竭力減少對環境的負面影響及為其持份者創造正面的社會影響。

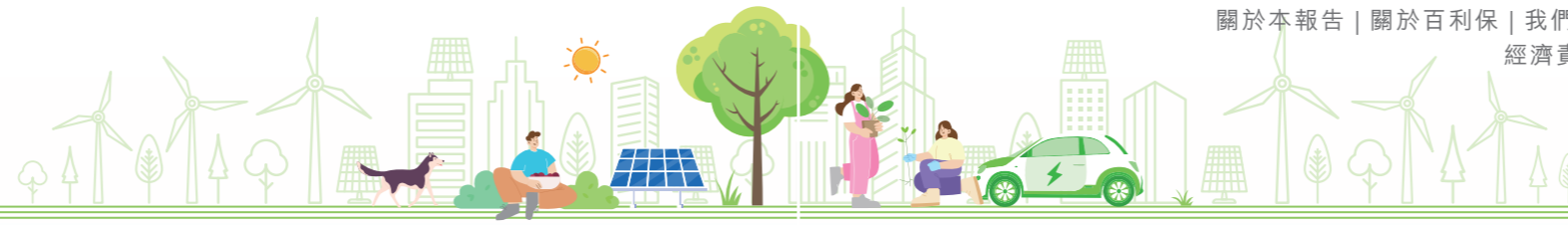
實例：可持續建築設計

麗豪航天城酒店於二零二三年正式開業，融入可持續發展特色以減少生態足跡並促進環境責任。

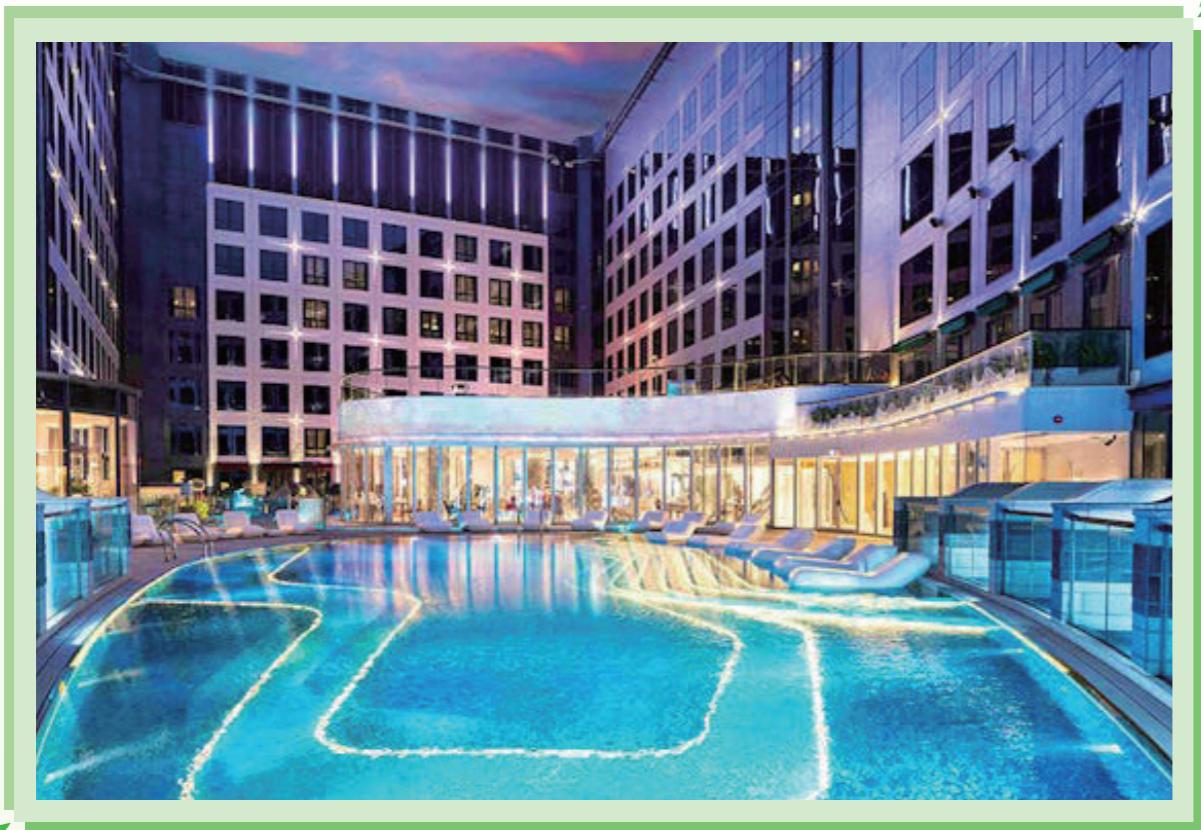


建築的設計充分利用自然採光和通風，從而降低能耗。

酒店其中一個引人注目的設計是貫穿整個建築外牆的垂直綠色牆。該等外牆不僅令建築物更加美觀，亦能透過吸收熱能和釋放氧氣來減少城市熱島效應。



游泳池以注重環境可持續方式設計和興建。其過濾系統採用先進技術對池水進行回收和處理，較傳統游泳池所需的能源更少。此外，整個建築採用發光二極體(「LED」)照明和節能設備，務求減少能源消耗。



物業－中國內地

四海已制定適用於所有房地產發展項目的集團層面的環保政策，旨在提供優質產品及服務之同時，降低對環境的影響。

在天津辦事處，四海將節約資源融入其日常營運中。在任何維修或建築工程開始之前，四海與物業管理及施工團隊進行協調以處理水電接駁、儀表讀數，並提供節能和節水的指引。施工結束後，四海監察水電錶讀數以確保消耗量符合效能標準。倘用量超過該等標準，施工單位會負責按超額部分支付額外費用並必須保持低能耗的營運。在成都，其設計及建設項目按照置富投資發展(成都)有限公司的世紀城市文化創意商業園環境影響報告書，確保四海減少其活動對環境的影響。例如，我們列明其暖氣、通風及空氣調節(「暖通空調」)建設中油煙淨化設備的用途，並在考慮空氣調節及通風系統的設計時要求油煙處理必須遵守目前的國家標準。

四海定期評估其表現及更新其政策，務求跟上不斷變化的法規及行業慣例，以確保四海達到其環保目標。為表支持，四海與物業管理處合作，每天巡查住宅、商業及地下區域。巡查時會監控空調、消防安全系統、自來水及幕牆等設備及設施的使用情況。如有任何發現，物業管理處會迅速安排維修及進行控制措施。

此外，四海按照新疆維吾爾自治區烏魯木齊當地法律及政策，正於面積約7,600畝之一幅土地上獲批進行造林項目。截至報告期間，四海已遵照烏魯木齊之相關政府規則，成功在項目地盤內面積約4,300畝平方米之土地上造林。



下列清單概述本集團在香港的項目得以建設及維持綠化環境物業的成就：

項目

認證

尚都

綠建環評最終金級



We Go MALL

綠建環評最終銀級



富豪 • 山峯

綠建環評最終銅級



麗豪航天城酒店

綠建環評最終金級



環境目標

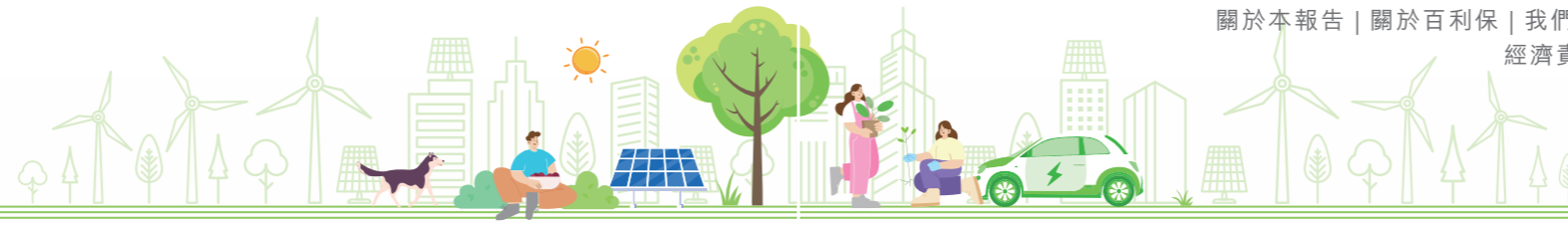
作為一家負責任的公司，百利保深知使我們的商業模式與全球環境趨勢相一致的重要性。我們致力改善我們在關鍵環境問題的表現，包括溫室氣體排放、節能及減廢。為達致此目的，我們利用歷史環境數據、當地政府的指引，以及內部監控的調查結果。我們已制定一系列短期、中期及長期的量化目標以推動進度。我們會定期檢討及更新有關目標以確保其符合我們對可持續發展的願景。

物業 – 香港

關鍵範疇	目標	詳情	狀況
溫室氣體排放 ³	中期	以二零一八年為基準年度，溫室氣體排放強度於二零三零年前降低 10%。	以二零一八年為基準年度，溫室氣體強度於二零二五年已成功降低 34%。
能源效益 ⁴	中期	以二零一八年為基準年度，能源消耗強度於二零三零年前降低 10%。	以二零一八年為基準年度，能源消耗強度於二零二五年已成功降低 4%。
廢棄物	長期	維持 100% 的有害廢棄物回收。	我們繼續監察回收的進展。

³ 強度以客人入住晚數當量計算。

⁴ 能源消耗強度以客人入住晚數當量計算。



酒店

於報告期間，富豪已檢討及更新環境目標，以及推出一套全面的ESG目標，現呈列如下：

關鍵範疇	目標	詳情	狀況
溫室氣體排放	中期	以二零二三年為基準年度，範圍1 ⁵ 及2溫室氣體排放強度於二零三零年前降低最少20%。	進展順利
綠色建築	短期	於二零二五年前，最少30%富豪的香港酒店物業獲得綠建環評既有建築認證。	已遞交申請
水資源	中期	將每平方米用水強度維持於二零二三年或以下水平 ⁶ 。	繼續維持

物業－中國內地

關鍵範疇	目標	詳情	狀況
溫室氣體排放	短期	在其目前的項目中至少有10個泊車位配備電動車(「電動車」)充電器。	已在成都項目保留配備1,250千伏安充電器的電動車泊車位。
	中期	以二零二四年為基準年度，天津項目的AB塔及其附屬建築、商業街及住宅大樓的溫室氣體排放量於二零二五年減少2%。	以二零二四年為基準年度，用水強度於二零二五年已成功降低37%。將持續落實減排措施，監測天津項目的碳排放量。
能源效益	短期	增加配備電動車充電器的泊車位數量。	將繼續增加配備電動車充電器的泊車位。
	短期	以二零二四年為基準年度，天津項目於二零二五年的能耗強度降低2%。	以二零二四年為基準年度，能耗強度於二零二五年已成功降低35%。 使用節能的辦公室傢俱及設備。 如非需要，限制使用公司車輛。

⁵ 並不包括來自制冷劑的保溫燃料及逸散性排放。

⁶ 用水管理目標已於二零二五年作出更新，作為富豪持續提升可持續發展管治水平及優先處理重大可持續發展議題。



我們對氣候變化的回應

管治

百利保集團深知氣候變化為我們的酒店及物業營運帶來重大挑戰。因此，管理氣候相關風險已成為我們環境管理策略的首要重點。我們致力制定和實施務實的管理方法和行動計劃以提高我們的營運對氣候的適應能力和抗禦能力。董事會監督本集團的氣候相關策略、整體可持續發展表現及管理，包括氣候相關風險及機遇，確保企業策略與可持續發展目標保持一致。我們致力採取行動，務求為營運減輕及適應風險。本集團就富豪環境、社會及管治策略及管治常規提供指引及領導，以及每年審閱氣候相關策略及目標，以確保作出明智的決策。

本年度，富豪已頒布《氣候變化政策》，以闡明我們致力推行環境管理體系的承諾。透過提升天然資源及電力的使用效率，並按照全球最佳常規管理本集團營運及價值鏈中的氣候變化風險，以減緩氣候變化所帶來的影響，我們致力保護環境及提升其氣候韌性，以支持向淨零排放經濟轉型。

有關可持續發展管治的更多詳情，請參閱本報告「可持續發展管治」一節。

策略

本集團致力減低氣候變化對業務及環境的影響。

為提高本集團的氣候變化意識，並使行動與我們的組織策略保持一致，我們已制定環境目標，努力實現低碳經濟，其支持已在本報告「能源效益及排放」、「水資源管理」及「廢棄物管理」等關鍵主題的章節中突顯了我們為達成該目標所做的努力。

透過綠色產品及建築管理措施，本集團可利用這些機會促進信任及信譽，並鞏固與持份者的關係。氣候相關風險及本集團的風險管理策略的進一步詳情於下文概述。

已識別的物理及轉型風險及其對本集團之影響

造成物理風險的原因	對本集團之潛在影響
洪水	<ul style="list-style-type: none"> 維修和保養成本增加 建設進度中斷及影響客戶滿意度
酷熱	<ul style="list-style-type: none"> 樓宇物料、基礎建設及酒店設施的損耗加劇 建築工人、員工及客人的高溫壓力增加 用於冷卻的能源消耗增加 製冷系統改造或運作的營運成本上漲
缺水	<ul style="list-style-type: none"> 水資源管理的營運成本增加 對發展項目及豪華服務的需求減少
龍捲風/颱風	<ul style="list-style-type: none"> 結構損壞的風險增加，例如窗戶破裂及屋頂漏水 機械和工具以及原料和製成品存貨受到損壞的可能性提高

造成轉型風險的原因	對本集團之潛在影響
政策及法律	<ul style="list-style-type: none"> 更嚴格的建築法規和淨零目標可能會增加建設及改造成本 碳定價計劃及稅項(即碳定價計劃、環境保護稅)可能增加營運成本⁷ 中國兩個碳目標(如二零三零年前達至碳排放峰值並於二零六零年前達至碳中和)可能增加轉型至更潔淨能源的成本 與《香港氣候行動藍圖2050》保持一致可能需要對可持續發展技術和基礎設施進行投資
市場	<ul style="list-style-type: none"> 低碳轉型令能源價格波動，可能導致建築物內公用事業、暖氣及空調的成本上升 客人對可持續及具能源效益物業的偏好轉變可能會影響競爭力
聲譽	<ul style="list-style-type: none"> 加大發展綠色建築的動力 客人更高的期望可能會影響企業形象和忠誠度

⁷ 中國的《全國排放權交易計劃》(ETS)於二零二一年推出，透過為涵蓋實體的年度二氧化碳排放配額設定上限及准許買賣排放許可證以減少碳排放。《環境保護稅法》於二零一八年引入以取代先前的收費系統，乃針對排放廢氣/污水/固體廢棄物及噪音的稅務企業，有關比率與污染量及當地規例掛鈎。雖然ETS設定受市場推動的碳價格，然而有關稅項直接針對傳統污染物作出處罰。



氣候相關情景分析

以過往年度的氣候風險評估結果為基礎，本集團於二零二四年委聘了第三方顧問進行更深入的評估，包括與氣候相關的情景分析，以便更深入了解氣候相關風險和機遇對酒店以及物業管理和發展營運的影響。

經參考可公開獲得的IPCC與綠色金融網絡(「NGFS」)發佈的四種情景，我們構建了兩種對比情景(「綠松色情景」和「棕色情景」)，務求支持本集團在可能出現的不同未來氣候之可能性下作出明智的決策，並考慮適當的策略以緩解風險及把握與氣候變化相關的機遇。上述兩種對比情景獲進一步採用以進行橫跨三個時間範圍之氣候相關情景分析。下表說明其分析框架和四種所選路徑：

評估架構

- 物業範圍：** 位於中國內地的兩項綜合發展項目及香港的12間酒店
- 時間範圍：** 短期：二零二一年至二零四零年；中期：二零四一年至二零七零年；長期：二零七一年至二零零零年

氣候相關情景及所選路徑

- 綠松色情景：** 全球平均氣溫於二零零年前上升1.5°C至2°C
- 棕色情景：** 全球平均氣溫於二零零年前上升3°C以上
- 物理風險的路徑：** 共同的社會經濟1-2.6(「SSP 1-2.6」)
共同的社會經濟5-8.5(「SSP 5-8.5」)
- 轉型風險的路徑：** 二零五零淨零碳排放情景
政策維持現狀情景

	綠松色情景	棕色情景
與氣候相關之物理風險有關的路徑	SSP1-2.6⁸ 低排放路徑將二零零年前氣溫上升限制為約1.8°C。此情景與《巴黎協定》透過快速脫碳和可持續發展實現的2°C目標一致。	SSP5-8.5⁹ 極高排放路徑預計二零零年前氣溫將上升4.4°C。此路徑被認為是高風險、化石燃料密集型路徑，超出了《巴黎協定》的目標，並帶來災難性影響，例如棲息地嚴重喪失和極端天氣。
與氣候相關之轉型風險有關的路徑	二零五零淨零碳排放情景¹⁰ 此路徑透過即時、嚴格的氣候政策和快速的技術創新，將全球暖化限制在1.5°C，並於二零五零年前實現二氧化碳淨零排放。此路徑需要部門轉型和碳定價，透過協調減碳來平衡轉型風險。	政策維持現狀情景¹¹ 此路徑維持目前實施中的氣候措施，將導致高排放量和氣溫上升3°C以上。由於行動延誤，令二零三零年後期間轉型風險升級，迫使政策作出改變。有限的負排放會導致更高的長期成本，從而令財務體系不穩。

我們利用情景分析以更深入了解本集團在不同的全球暖化軌道下我們的組合內所選酒店可能遇到的不同物理風險及轉型風險。我們將風險水平進行排序，以確定應選哪種物理及轉型風險作進一步分析。

物理風險

我們已對物理風險進行資產級建模。過程中採用了歷史數據和預測的氣候變量(例如來自合適的全球氣候模型的溫度和降雨量)及當地氣象數據，以評估在不同的氣候相關情景下對本集團的潛在影響。該等數據讓我們能夠評估特定資產和營運的短期、中期及長期風險敞口。該等風險所帶來的財務影響仍在進行量化分析。

項目評估位於中國內地及香港的14項主要資產，以確保全面了解百利保面臨的氣候相關風險。透過將預測的氣候變化投射到資產的位置，我們評估整體風險，並將特定災害的風險敞口納入其中，下圖說明了在對比情景下不同風險程度的組合比例。風險敞口乃根據指示性分析，並考慮到氣候相關風險的嚴重性和可能性來決定。於評估中識別出較直接相關的氣候災害是洪水及酷熱。

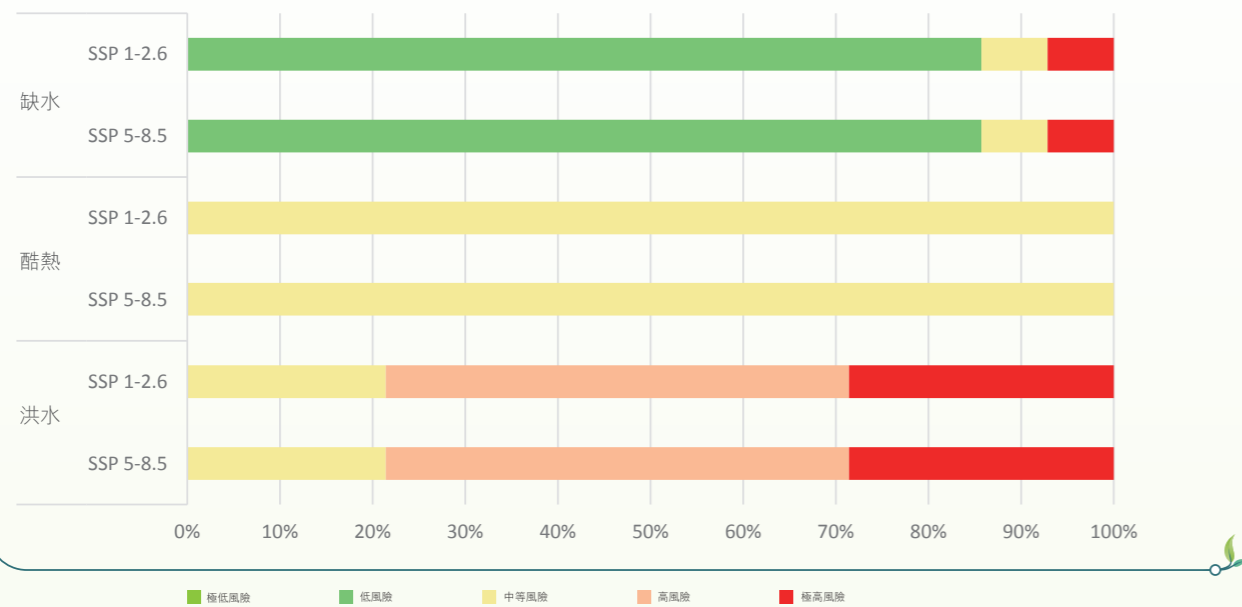
⁸⁻⁹ 所採納的路徑來自IPCC第六次評估報告。

¹⁰⁻¹¹ 所採納的路徑來自NGFS。

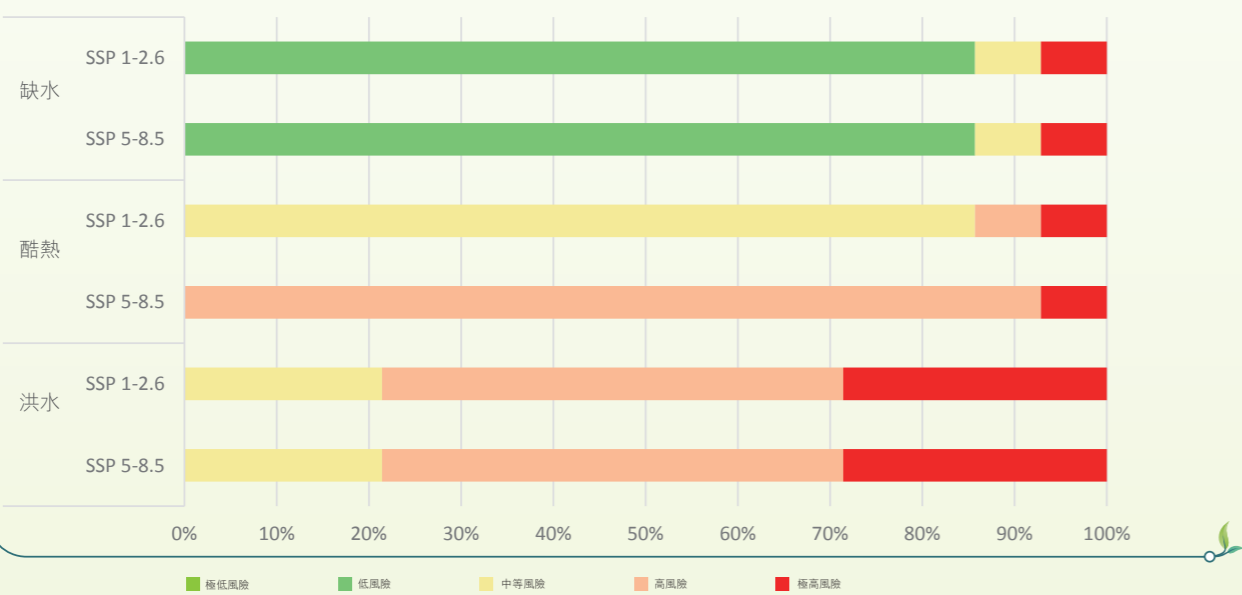


缺水、酷熱及洪水風險

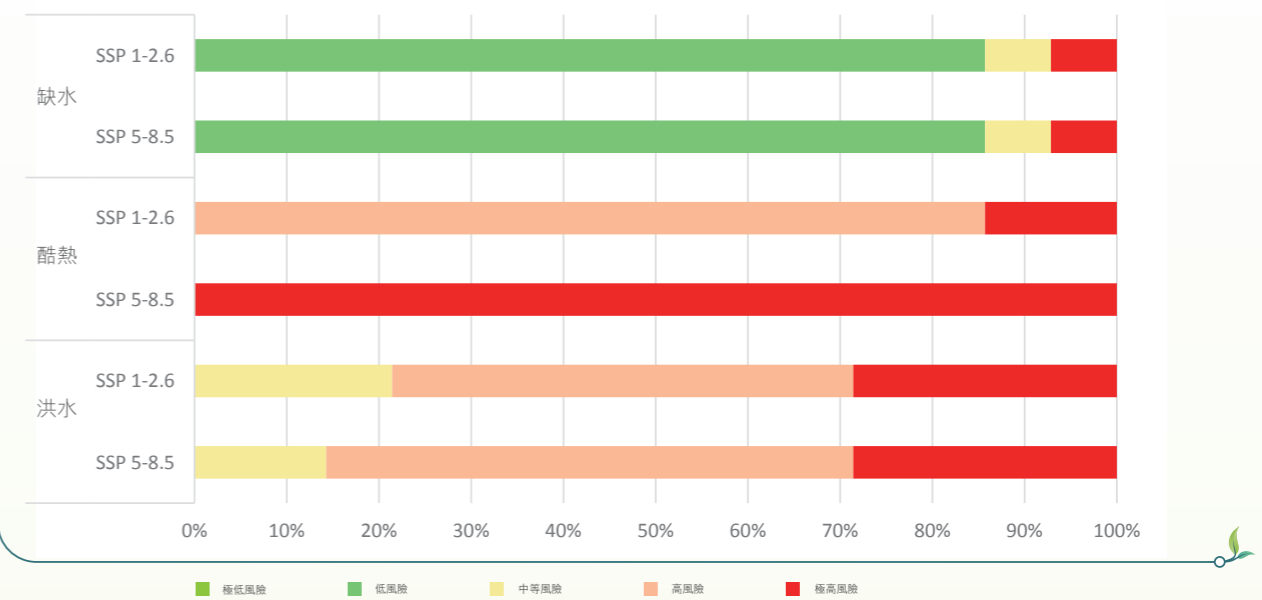
按短期物理風險水平劃分組合



按中期物理風險水平劃分組合



按長期物理風險水平劃分組合

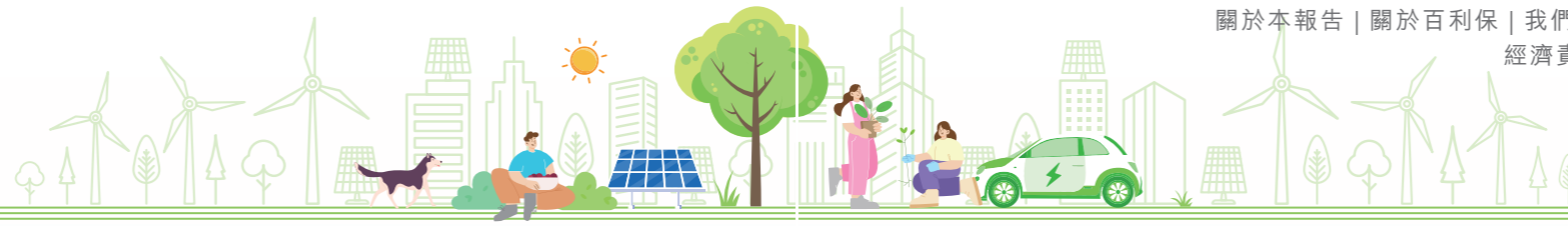


颱風風險

颱風的嚴重性預計會加強，風速亦會增加。根據不同模式的不同預測，該等事件的頻率可能會降低或維持不變。值得注意的是根據IPCC的資料顯示，有關颱風風險的預測為「由於可靠的模擬有限，因此尚無定論」，而我們將根據相關模擬模型的可用性，進一步探討對颱風風險進行情景分析的可行性和可靠度。

轉型風險

轉型風險情景涉及政策、環境、經濟、社會和技術指標以及市場趨勢。我們尋求針對數個可能出現的未來情景對其業務進行壓力測試。此情景涵蓋短期、中期及長期，包括全球和特定區域(香港及中國內地)的指標。



碳定價及能源價格變動

	碳定價變動 ¹²			能源價格變動 ¹²		
	短期	中期	長期	短期	中期	長期
二零五零年淨零碳排放情景	極高風險	高風險	中等風險	極低風險	低風險	極低風險
政策維持現狀況情景	極低風險	低風險	中等風險	極低風險	低風險	極低風險

減少水平
增加水平

■ 極高風險 ■ 高風險 ■ 中等風險 ■ 低風險 ■ 極低風險
■ 極低風險 ■ 低風險 ■ 中等風險 ■ 高風險 ■ 極高風險

整體而言，預計由於已確定的轉型和物理氣候相關風險，對百利保投資組合之財務影響將會增加。儘管如此，百利保已制定一套氣候適應和緩解策略，以應對氣候相關風險的影響。

緩解及適應

物業－香港

我們已制定一系列氣候適應計劃以有效管理及應對目前及未來氣候變化的影響。我們經常向僱員傳達該等計劃，以加強彼等在應對極端天氣事件時的準備和意識。為加強其整體氣候抗禦能力，我們會將緩解及適應措施納入其內部政策及程序內。

酒店

今年，富豪已制定全面的氣候變化政策，以示其採用環境管理系統的決心。透過提高天然資源和電力的使用效益，以及藉著參照全球最佳表現管理其整個營運和價值鏈來緩解氣候變化的影響，富豪致力保護環境及建立其氣候抵禦能力，從而轉型至淨零排放的經濟。

物理風險

為降低氣候變化的影響，富豪開始以LED照明取代傳統照明，並以較低碳能源取代天然氣動力設備。其亦積極探索可提升大廈能源效益的創新節能解決方案。其鼓勵與專業承包商簽訂基於績效的合約以在酒店實施節能計劃。

一系列氣候適應計劃及措施經已制定，以應對當前和未來的氣候變化影響。

酒店

富豪就涵蓋水浸、熱帶氣旋及大雨等事件的應變計劃與僱員進行溝通，從而提高他們對有關事件的準備及意識。富豪的工程部門亦會提供培訓，以提高工程人員處理氣候變化事件的能力。酒店已安裝氣候變化適應設備，以改善酒店的適應能力。例如，富豪機場酒店已安裝防洪閘以保障重要區域免受洪水風險。



富豪機場酒店的防洪閘

物業－中國內地

成都項目已制定全面的安全計劃以確保有效管理及緩解氣候相關風險。《置富時代中心項目冬雨季施工專項方案》及《置富時代中心項目夏季防暑降溫安全專項方案》已制定以分別應對冬雨季及夏天酷熱天氣所帶來的季節性挑戰。該等方案為全年維持安全及營運效率奠定穩健基礎。

¹² 變動乃根據基準年份二零二零年衡量。



為配合中國的第十五個五年規劃及國家的可持續發展藍圖，政府已定下每單位國內生產總值（「GDP」）二氧化碳排放下降 17% 及每單位 GDP 能源消耗下降 10% 的國家目標，中期而言可能導致營運成本增加。四海繼續積極監察並應對影響其業務營運的監管變動。

為提高抗禦能力，四海已將緩解及適應措施納入其新發展項目及建設活動內。例如，天津項目已制定程序以緩解洪水風險，包括定期檢查污水泵和管道以確保有效去水。彼等例行檢查閘門、加熱及隔熱系統狀況，為寒冷天氣作好準備。四海亦定期為冷氣機、滅火器、機械系統、大廈外牆及指示燈進行檢查，確保大廈能夠抗禦極端天氣事件。倘該等系統出現異常，則會報備維修。成都項目已制定雨季的防汛及安全計劃、冬天嚴寒天氣的建設計劃，以及夏天中暑預防及降溫計劃，確保僱員之健康及安全，且設施及設備得以正常運作。

轉型風險

氣候變化乃影響深遠的全球性挑戰。從國際可持續發展準則理事會發佈的兩項新引入國際財務報告準則，到聯交所針對氣候訊息披露的諮詢總結，百利保意識到投資者對氣候訊息披露的期望和監管要求愈來愈高，且對其業務具有潛在影響。

風險管理

我們已識別出在不同情景下可能對我們的業務產生重大影響的氣候相關風險及機遇，有關詳情於本節概述。此風險清單乃透過審閱國際研究組織及同行公司的出版物而制定。

本集團正逐步調整其營運方式，以適應不斷演化的法規和持份者對氣候風險管理的期望。本集團於二零二五年為高級管理層完成了氣候相關風險和機遇的年度更新及檢討，包括市場、政策及法律風險。

指標及目標

百利保密切關注氣候相關指標，並每年在其可持續發展報告中披露進展。該等指標可在「附錄一—表現總覽」內「環境表現」一節查閱。為了與《香港氣候行動藍圖 2050》保持一致，我們已制定與氣候相關的目標，涵蓋溫室氣體排放、能源及水資源的使用。有關所定目標的詳情及其達成進度的進一步資料，請參閱「環境目標」一節。

能源效益及排放

作為負責任的企業，我們與持份者及政府一起改善能源效益及減少排放。我們已制定綠色方案及促進可再生能源以把握能源表現改進所帶來的機遇。透過減少能源消耗及溫室氣體排放，我們致力在物業發展和管理以及酒店營運周期中成為減低氣候變化影響的關鍵一環。

物業—香港

百利保致力在發展項目中實施節能措施。已在整個建設階段的供應鏈範圍內設定了一系列節能和減排的目標，並鼓勵供應商和承包商加入。我們追求可持續發展及綠色發展並尋求技術上和經濟上均可行的節能措施。在其住宅發展項目已使用落地玻璃幕牆、天窗以及綠化屋頂，有助在營運時減低所消耗的能源並且減少住戶對空調和人工照明的需求。我們的物業內的停車場亦設有電動車充電設施，便於住戶採取低碳的交通方式。

我們積極參與「地球一小時 2025」，旗下十個物業均有參加此項全球活動。「地球一小時」意義重大，旨在宣揚立即為氣候採取行動、提高生態保護意識，以及堅持推動可持續發展。透過參與是次活動，我們繼續展示在應對環境挑戰及促進更加可持續的未來方面所做出的承諾。



為進一步提高所管理物業的能源使用率，我們已為旗下物業作出特別的調整安排、有效的溫度監測及通風系統。以 We Go MALL 為例，該物業已從我們對空調系統所作出的改善中收益，因此於二零二零年六月至二零二一年六月期間，系統所使用能源量大幅減少了 23%，同時該系統讓我們的客戶感受到提供最佳的身體舒適度。自二零二零年起，其於入口安裝風幕，以有效阻止暖空氣流入並保持室內清涼，從而減低製冷負荷也減少了為控制溫度而消耗的能源。百利保亦已在其日常運營實施多項可持續能源措施以削減非必要的能源消耗，包括降低人工照明能耗強度。其發展項目中的公共區域、會所、機房及停車場的照明能耗強度目前較機電工程署（「機電工程署」）規定相比最少低 10%。

為減低交通對周圍環境的影響，我們積極響應香港政府指導委員會，推動電動車的使用。與考慮到電動車的能源效益、環境保護及商業潛力，我們認識到在香港推動電動車使用的重要性。這與實現碳中和及「零碳排放·清新空氣·智慧城市」等其他目標相呼應。

此外，我們正在利用國際公認的獎項和基準對其物業的環境表現進行監察。尚都已榮獲機電工程署及環境及生態局頒發的「不要鎢絲燈泡」節能約章，以表彰其對不採購指定鎢絲燈泡作一般照明用途而採用更具能源效益的照明設備的承諾。我們從專業公司委聘獨立第三方顧問進行其年度能源及碳審計以及改善若干表現提供建議。他們亦建議關於各業務部門環保特色的戰略和行動計劃，以供管理層考慮。展望未來，百利保將繼續履行其他獎項的評估標準，並力求於二零五零年前實現零排放。

酒店

能源消耗為富豪範圍 1 及範圍 2 碳排放的主要來源。其因酒店入住率及客人消費而逐年波動。

減少

消耗

參與電力公司的「節電回贈計劃」，減少在關鍵高峰期間的電力消耗

設備

以天然氣動力設備取替柴油動力設備

車輛

以電動車取代柴油動力車

能源結構

於二零三零年前認購「可再生能源證書」，以減少碳排放

管理

監察

與電力公司合作進行能源審核，以探索能源管理機會

可持續措施

將冷卻水供應溫度調節至 8.5°C 至 10°C，以優化能源使用

鼓勵僱員關閉沒有客人使用的區域的空調，以盡量減少不必要的電力消耗

設備提升

富豪機場酒店的車道安裝了三個電動車充電器，鼓勵客人選擇電動車而不是燃油車，以減少碳排放

可行時將熱水設備升級至更具能源效益的型號

考慮於二零三零年前將電動機升級至高效能型號（IE3 或以上）

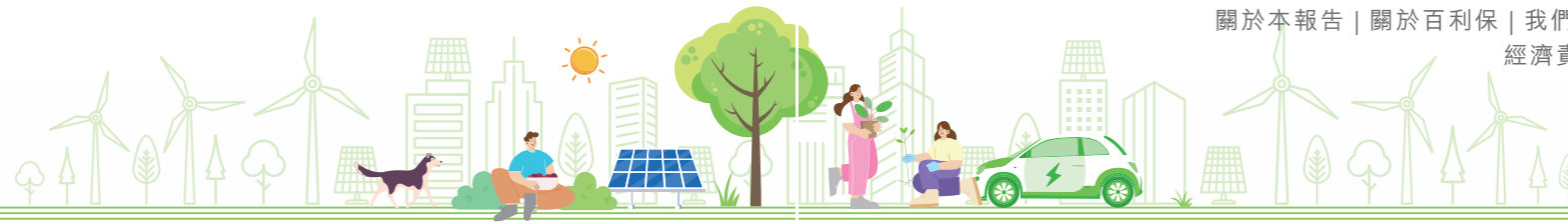
考慮於二零二八年前將所有照明設備改裝為更節能的型號，並配備動態和日光感應器

系統提升

於二零三零年前實行「智能樓宇管理系統」

創新解決方案

與專業承包商探索技術驅動型的節能解決方案



物業－中國內地

四海致力減少因建築地盤和樓宇的能源消耗而產生的溫室氣體排放。天津商業項目已建立有關能源效益及排放的短期目標。為達成該等目標，天津及成都項目已採取一系列減少能源消耗和溫室氣體排放的措施。

在天津，節能目標納入營運階段部門工作計劃。四海亦增加園景及綠化項目，從而提供冷卻效應，以減少樓宇的能源需求。

天津及成都項目的設計均嚴格遵循國家標準的《公共建築節能設計標準》及《居住建築節能設計標準》。這些標準規定了對照明、供暖、通風和製冷方面能源效益的特定要求。

在質量檢定、建築及維護階段，所有工序均嚴格遵守環保法規及設計標準，以確保安全、可靠及環保。

四海已在旗下項目採用多項節能措施：

樓宇設計及物料

- 在住宅大廈安裝低輻射玻璃，以改善隔熱效果及減少空調所需的電力。
- 在天津項目採用斷橋鋁，以提升隔熱性能，減少因熱橋現象導致的熱損失，並降低空調的能耗。
- 使用獲「建築能源效益表現標籤」證書認證的建築材料及零部件，以進一步減少能源消耗。

暖通空調

- 透過住宅區園藝地帶安裝百葉通風口，在多個地下停車場引入自然通風，盡量減少對通風機的需求，降低電力消耗。
- 為成都項目的酒店安裝廢熱回收系統。系統回收由供應熱水所產生的熱能，以支持冷卻系統，減少加熱用水時的能耗。

節能建築設備及運作

- 在住宅大廈安裝不同功率等級的水泵以滿足不同需求。在非用水高峰期，額定功率較小的水泵會運作以節省能源。
- 包括空調在內的較耗能設備透過樓宇自動化系統進行管理，以避免不必要的能源使用。
- 實施節能專案設計，例如可變水量系統、變速驅動器冷卻器及可變製冷劑量系統，以保持最佳能耗。

節能辦公室運作

- 進行日常檢查以監察住宅及商業營運的家居廢物及溫室氣體、廢水及其他廢棄物的排放。如有異常情況，客戶服務、物業管理及物業公司團隊會處理。
- 於辦公室運作方面，四海的天津項目會優先使用節能傢俱、設備及用品。
- 辦公用品的使用計劃、審批、採購、分配、登記、庫存管理、維護、再利用和妥善處置等都遵循系統化的流程。
- 設備的運行時間調整至與辦公時間同步，從而節約假期時的能源。
- 除非認為重要且必要，否則不鼓勵使用公司車輛。

照明

- 移動感應器安裝在指定的住宅電梯大堂。當無人在大堂時，感應器會自動將燈光較暗至基本水平。電梯在沒有運作時，其照明會關閉。
- 安裝如LED照明和其他高能源效益設備等節能技術。

交通

- 在地下停車場提供電動汽車充電站，推動使用電動汽車及減少排放。鼓勵住客採用低碳交通工具以支持可持續發展的生活模式。



四海已就天津項目所有階段(包括建設、維護、營運及辦公室運作)實施嚴格監控措施，以緩解空氣污染。所有項目均符合當地的環保要求及空氣污染物標準。在成都，四海遵循《成都市重污染天氣應急預案》，並對成都項目執行內部政策。

臭氧污染防治措施

- 加強對揮發性有機化合物(「有機化合物」)的控制，以及加快石化生產設施的洩漏檢測和維修進度。
- 分析城市或區域的臭氧污染狀況及特徵，以判斷臭氧污染。
- 禁止戶外噴塗及進行專門的執法檢查。
- 改善並優化重點區域的道路交通。

防塵措施

- 施工區域進行封閉或隔離。地盤上方高度超過1.2米設置防塵網。
- 利用園林景觀吸收污染物，定期在地盤灑水，並使用隔塵布遮蓋易揚塵的廢棄物。
- 禁止現場焚燒垃圾及其他雜物。
- 要求所有車輛在離開建築地盤前須駛經洗車池並進行高壓水槍沖洗。
- 確保現場使用的所有混凝土和砂漿均已預拌。

倘出現嚴重空氣污染情況，四海嚴格遵守當地的應急預案，並採取各種緩解措施。當空氣污染水平達到「嚴重級別」時，四海會強制建築地盤停工，如其建築地盤內的土方工程 and 水泥粉磨過程，以免對環境和公眾健康造成更多不利影響。為確保粉塵濃度處於可接受水平，四海設置實時粉塵監測系統。

水資源管理

雖然目前水資源緊張的風險並不迫切，然而本集團明白監察物業發展及管理週期中的各個階段發揮著重要的作用。本集團對此十分了解，因此繼續致力於水資源的可持續利用和節約用水。我們的決心反映於持續推動提升用水效率及採取創新的節水方案，減少其環境足跡及為下一代負責任地管理此重要資源。

物業－香港

百利保專注於在其發展項目整個營運週期改善可持續的用水管理。建築活動(包括製作砂漿和混凝土以及清洗設備)需要大量用水，促使其能密切監察用水情況及提倡更為有效的措施。承包商的定期報告可使其能夠分析用水情況及積極處理潛在風險，從而加強其對可持續用水的承諾。

此外，百利保要求承包商在處理施工廢水排放時必須遵守當地的排放標準及規例，確保其建築地盤的廢水已獲妥善處理。例如，我們已在其所有建築地盤的指定區域強制設立水管理系統。透過此系統，百利保能有效管理收集、處理及回收地表徑流的廢水。此系統亦在挖掘及回填後修復泥土，以減低土壤被侵蝕及被水污染的風險。

向我們管理的物業的租戶、住戶和員工提倡節約用水習慣需要共同合作方可達成。我們確保管理團隊明白水資源的內在價值，而他們亦清楚明白我們有關節水工作的措施。為提高員工的節水意識，我們籌辦培訓課程並發佈包含環保信息的提示。此外，我們的建築物配備了水錶、節流器、自動水龍頭、自動馬桶和小便兜感應器，以盡最大可能減少浪費用水。

本集團十分重視節約用水。透過專注於減少用水及提高其建築物的用水效率，我們力求保護此重要資源而作出具意義的貢獻。



酒店

富豪多數使用自來水作酒店營運之用，且在富豪酒店均無發現供水問題。儘管如此，富豪希望藉著在酒店營運中提倡節水，力求減輕對自來水供應的潛在壓力。富豪將繼續支持地方和地區提高節水意識的倡議以及提出涵蓋整個社區的解決方案。

例如，在全部酒店設施之中，游泳池為用水最多的部分。因此，富豪藉著修繕計劃，重點減少游泳池的用水量。在富豪機場酒店及麗豪酒店，富豪於鍋爐水箱採用石英砂過濾池水以減少補充池水的次數，並有助節省水資源，同時可改善池水水質。



麗豪酒店的游泳池

物業－中國內地

四海明白水是日常營運中的重要資源，並致力透過各項措施加以保護。

四海的項目遵循《民用建築節水設計標準》，且其採取由上而下的方法推動員工參與會議，以加強節水意識。這將有助四海在長遠能更有效地管理用水。為減少耗水量及預防漏水，四海在園林景觀中選用耐旱植物及以滴灌法灌水，並使用防腐蝕及耐用的水管。

就天津項目而言，四海已成功達成於二零二五年將用水強度較二零二四年水平降低**1%**的目標。該目標透過制定改造計劃，包括安裝水錶以監察用水數據達成。四海密切監察用水趨勢，特別是淋浴間等耗水設施，亦將會實施節水措施。四海會定期進行滲水測試，以盡量降低漏水風險，例如每日巡查供水管網及用水設施。在成都項目，四海於二零二二年已安裝一個**493**立方米的雨水蓄水池，以應用「海綿城市」的概念，讓其得以回收雨水及進一步減少用水。

四海透過實行嚴謹的處理程序，妥善小心處理廢水排放，以保護水質及減少對水體及環境造成污染。有關處理程序致力在廢水排入市政污水系統之前，會先經收集並於現場之廢水處理槽進行適當處理，並盡可能重用廢水。四海遵守有關標準以確保污水及淨水水質。

廢棄物管理

我們意識到有必要轉型為更循環的經濟，以節約天然資源、防止廢棄物處理對環境造成傷害，並保障我們的生活質素，本集團承諾於整個物業發展和管理週期中減少有害及無害廢棄物。為達成此目標，我們優化生產過程以減少廢棄物產生，亦會主動將廢棄物轉向回收，務求各項資源都能夠物盡其用。

自二零二一年起，本集團已將廢棄物管理政策在傳統的**3Rs**（減少**(Reduce)**、重用**(Reuse)**、回收**(Recycle)**）之上新增兩個要素：「重組**(Reform)**」及「拒絕**(Refuse)**」。此全面的**5Rs**方針有助我們實行一套廢棄物管理措施，以促進減廢並減輕對環境的負擔。在房地產行業，減廢十分重要，此不僅取決於其活動及營運，亦取決於租戶及客戶。透過實行該等措施，本集團旨在提倡更加可持續及具環保責任的未來。



物業 – 香港

作為負責任的物業發展商，我們完全明白有效廢棄物管理的重要性。就此而言，我們已制定全面的集團廢棄物管理政策，並向員工提供有關廢棄物適當分類技能的深入培訓。透過與包括客戶、租戶及員工在內的持份者合作，我們旨在提升其廢棄物管理措施，並確保遵從其標準。我們的目標是避免物料在其使用週期結束後棄置於垃圾堆填區。為支持此目標，現場的環境人員每週進行檢查，以確保遵守標準操作程序和廢棄物管理措施。此外，我們已在其擁有及管理的物業廣泛採納廢棄物回收措施。例如在本報告年度內，我們已實行多項重點措施，旨在推廣回收及減廢。

我們其中一項最為突出的措施為慳電膽及光管回收計劃，此計劃著重回收慳電膽中具價值的物料以便在其他產品中重用。此舉不僅能夠減廢，亦透過為已用物料賦予新生命，繼而為循環經濟作出貢獻。在社區參與方面，我們推出《減廢回收約章》。此舉能夠鼓勵住戶實踐減廢及適當回收，從而在百利保租戶及客戶當中培養環保及負責任的文化。我們明白延長衣物使用週期的重要性，因此其舊衣回收計劃確保所有回收得來的舊衣物都會運往海外進行重用。此措施有助減少紡織廢棄物，以及支持對全球可持續發展。在節日期間，天然聖誕樹回收計劃尤為重要。透過回收合適的天然聖誕樹廢棄物以轉化為有用物料，百利保在社區推廣園林廢棄物回收並減少堆填區的廢棄物棄置，將節日的喜慶氣氛轉化為環保行動。最後，「綠綠收」計劃確保不同類型的可回收物料能夠得到妥善管理。百利保將有關物料交予環境保護署，確保該等物料已獲有效及負責任地回收。

我們亦已實行全面的廢棄物管理系統，以確保有效分類、循環再造及安全處置建築廢料。所有有害廢棄物，包括陳舊或從未使用過的電器等，在轉移到指定的臨時儲存區前均由現場操作人員仔細收集、分類及貼上標籤。我們已遵照監管標準委聘專業的第三方服務供應商對該等物料作最終處理。在整個過程中，各個項目地點的現場環境人員密切監督廢棄物處理程序，確保已遵守安全性及可持續發展的協議。

我們致力推動回收和升級利用，此體現於所有營運階段創新策略的整合。就建築活動而言，我們會優先從全球採購可持續物料，包括已獲國際認可的森林管理委員會認證體系核實的木材。在可行情況下，我們會評估木材是否可進行重用，而鋼筋等物料會運往本地持牌再造廠加工。在麗豪航天城酒店及尚瓏等發展項目中，我們已採取目標減廢策略，包括在臨時建築工程中禁止使用原始森林木材的嚴格政策。

酒店

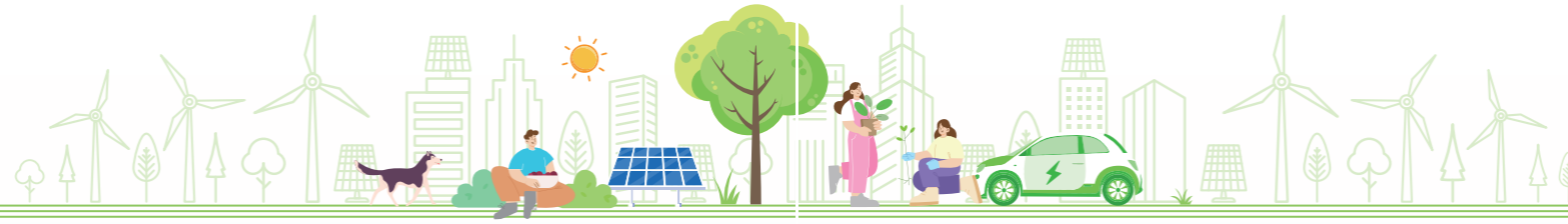
富豪已發佈廢棄物管理政策，務求以符合廢棄物相關法規或達到更高水平，並將行業最佳表現融入營運及服務當中。富豪將繼續審視其廢棄物成分，並確保以負責任及透明的方式處理無害及有害廢棄物。透過追蹤廢棄物，富豪的目標是逐步減少不必要的物料棄置和為循環經濟作出貢獻，使資源在其生命週期中獲得充分利用。

物業 – 中國內地

四海致力減少旗下物業於其建築及營運活動期間的廢棄物。

四海已將廢棄物管理政策付諸實行，以減廢和循環再用廢棄物，並由其工程團隊重點監控及提升廢棄物循環再用的績效。實施有效的廢棄物管理措施是其可持續發展工作中至關重要的一環。

在成都項目，四海遵循住房和城鄉建設部發佈的《「十五五」建築業發展規劃》原則。四海亦限制建築垃圾排放量至300噸以下。同樣地，在天津項目，四海遵守《天津市生活垃圾管理條例》。為進一步減少材料浪費，其在整個項目均使用預拌混凝土和預拌砂漿。



此外，為減少使用一次性物料及限制建築廢棄物，四海優先以磚模板用作地基。其已引入原型指導系統，其要求取得相關部門批准後方可進行施工。在成都項目中，其在建築地盤集中收集木料及包裝紙盒，以便造紙廠回收。廢鋼筋頭會被收集然後由鋼鐵生產企業回收，而磚頭則主要用於路基回填。四海的成都辦事處在處理危險廢棄物時嚴格遵守《國家危險廢物名錄》。在天津項目，四海積極與不同部門合作，盡可能將住宅及商業建築的廢棄物從堆填區及焚化爐中分流。廢棄物由專門的清潔人員及時管理和運輸。為降低拆除及維護的需求，四海定期進行檢查。其亦編製了暫定廢棄物清單，以控制維護及翻新期間產生的建築廢棄物。物業管理處已加強監管，透過日常檢查及與租戶保持溝通，確保建築廢料及時妥善處理。四海亦實時監控第三方對其營運周圍造成的環境影響，並記錄違規行為及通知責任方採取糾正行動。

四海已制定處理不可循環再用及不可重用的建築廢棄物的標準程序。一般垃圾會在每棟大廈的垃圾房收集，並每日被運送至指定收集點。合資格服務供應商定期處理包括瓦礫及舊機油在內的建築廢料。污泥亦會定期清理以及運送到堆填區。四海致力改善廢棄物分類及垃圾運輸，確保以負責任的方式處理廢棄物。

百利保積極推動將社會責任文化深深植入其營運中各個層面。本公司竭力與員工、業務合作夥伴和社區組織合作，共同壯大我們的社區。憑藉其核心優勢和專業知識，百利保致力為社區作出有意義的貢獻並培養凝聚力。

鼓勵投入社區 集團層面的參與

世界合一論壇 2025

世界合一論壇 2025 由可持續科技學院(「IST」)主辦、世界經濟論壇的「善資助力地球行動」協辦，此頂級平台是第二屆在香港舉行，旨在促進亞洲的可持續發展運動。論壇於麗豪航天城酒店舉行，雲集逾 650 名來自金融、初創企業、慈善、學術界及公民社會的領導者、投資者、政策制定者和創新者，以共同推動系統性變革，邁向淨零排放和利好大自然發展的未來。

論壇主題為「通過影響力投資和技術創新推動系統性變革，實現可持續的未來」，二零二五年重點探討三大核心議題：建築與交通、能源轉型及食品與水資源，關注綠色基礎設施、再生能源、能源物聯網及可持續資源管理方面的實用解決方案、最新技術及投資機會。論壇亦是 One Earth NextGen Leaders 2025 計劃的核心環節，來自亞洲各地的 100 位青年領袖參與其中，與全球講者交流，參觀綠色科技中心，並推廣以氣候為重點的理念。





One Earth NextGen Leaders 2025

富豪對能支持「One Earth NextGen Leaders 2025」計劃深感榮幸，該倡議讓關注氣候、以目標為本的一代參與塑造未來環境的對話。這為期三天的活動由IST及淡馬錫基金會合辦，匯集了來自亞洲各地的100多位青年領袖，以共同探討當今最迫切的環境議題。

在麗豪航天城酒店，參加者與前聯合國駐華協調員常啟德先生一同參與呼吸練習、biohacking及正念課程。他們亦出席了世界合一論壇2025，並參觀香港領先的可持續發展和綠色中心，包括嘉道理農場暨植物園、香港科技大學的可持續發展智慧校園及創業中心以及香港科技園的Green Tech Hub。透過這些體驗，參加者拓闊了視野和建立了人脈網絡，這將有助他們在其社區及行業中推動有意義的氣候行動和創新變革。



香港科技園EPIC 2025

富豪十分榮幸成為由香港科技園公司主辦的亞洲頂級創科生態圈盛事EPIC 2025的酒店及款待贊助商。平台名為國際電梯募投比賽，為全球初創企業提供直接進入蓬勃的營商環境的途徑及與大灣區建立聯繫的寶貴契機。賽事吸引1,200支初創隊伍參加，最後100強來自綠色科技、金融科技及數碼健康科技組別的準決賽隊伍於十一月雲集香港出席總決賽。麗豪航天城酒店有幸擔任歡迎派對的活動主辦方，席上除祝賀準決賽隊伍取得優異成績外，亦促進各方交流互動的機會，並為這些創科先鋒於總決賽中進行3分鐘演示加油打氣。





物業 – 香港

百利保於營運各範疇中倡導社會責任文化。透過與僱員、業務合作夥伴及社區組織合作，百利保旨在建設更有韌性及關係密切的社區。同時，百利保堅定不移地承諾利用我們獨特的優勢及專長宣揚團結精神，為社會帶來正面影響。

酒店

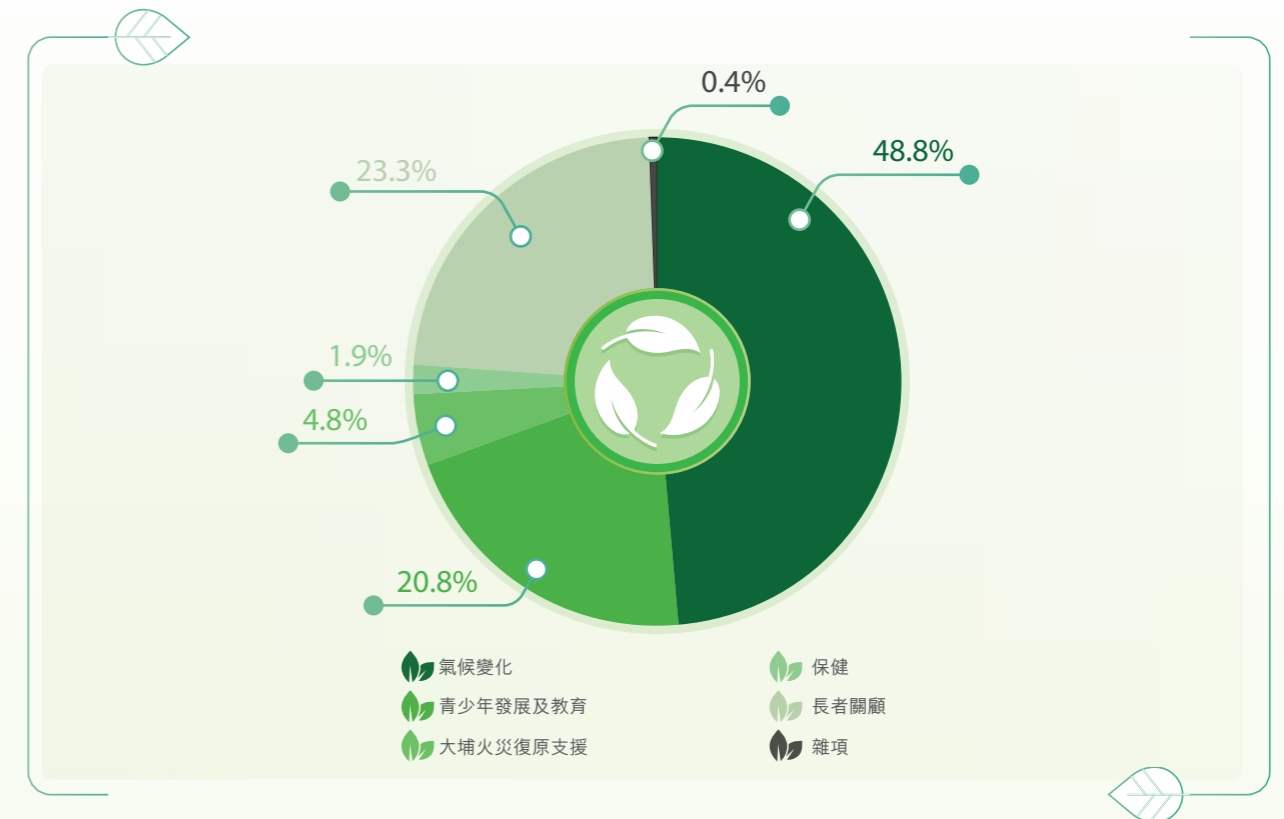
富豪明白其在創造具意義的社會影響力的角色。透過積極參與及投入社區，富豪旨在深入了解及應對服務所在社區的需求，以促進其福祉及成長。富豪致力配合其營運所在地區的特定需求，例如支持關顧長者的措施及青少年發展計劃。為確保社區計劃成功及可持續性，富豪與非政府組織及其他主要持份者建立夥伴關係。此項參與社區的投入及可持續發展實踐強調富豪致力推動持久且正面的改變及為社會建立更光明的未來。

二零二五年社區投資的摘要如下：

- 所支持的社區計劃：15
- 社區合作夥伴：7
- 員工貢獻的義務工作時數：301
- 總捐贈及贊助總額：港幣 5,200,000 元¹³

¹³ 金額包括現金及實物捐贈。

按專注範疇劃分的捐款及贊助分佈



為了成為對社會負責任的企業公民，在致力提供一流的住宿服務之同時，富豪亦著重造福社會。富豪致力透過積極參與不同社區計劃為所有人創造更好的社區及社會。

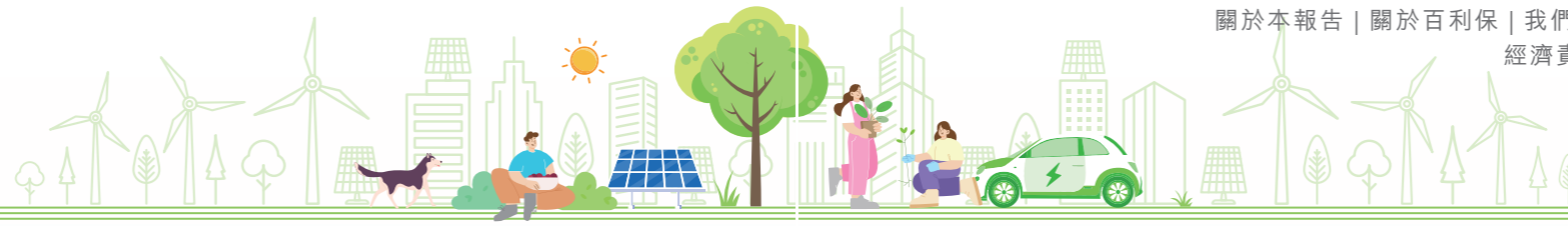
青少年發展

酒店

健全的人才管道和健康的人才生態系統對於富豪業務和更廣泛社會的長遠成功至關重要。除員工發展外，富豪一直致力促進跨年齡層的人才發展，從中學、高等教育及職業教育至已達職業生涯中期的酒店業和可持續發展金融界別之專業人士，均可獲得接觸行業及發展的機會。

綠色可持續發展人才

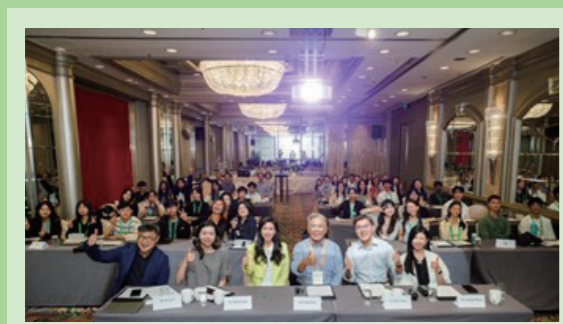
隨著環境挑戰不斷演變，富豪察覺市場對可持續發展人才的需求日益增加，該等人才可提出解決方案，並協助建構更可持續的未來。



未來CEO營

富豪香港酒店深感榮幸能主辦富豪教育的「未來CEO營」。訓練營於二零二五年十月二十五日至二十六日舉行，共有30名高中生參加為期兩天的密集式體驗活動，旨在培育他們於「5C」的發展——好奇心(curiosity)、創造力(creativity)、溝通能力(communication)、合作(collaboration)和專注力(concentration)，這些能力正日益受到頂尖大學及全球僱主的高度重視。

活動融合了由行政總裁、教授和行業領袖主講的大師班課程、參觀香港金融管理局，以及商業提案比賽，挑戰參與者將創意轉化為具體可行的方案。透過人工智能和金融素養、社會創業、正念領導、韌性及高效學習等方面的課程，訓練營為學生建立與專業人士和導師交流的平台，幫助他們拓展課堂以外的人脈。未來CEO營與香港大學的環球社會及永續發展研究室和IST合作，致力培育具使命感的新一代領袖，裝備他們將潛能轉化為對現實世界具影響力的行動。



提升健康

酒店

人的健康就如美一樣發自內在。為提高客人及普羅大眾對健康的意識，富豪繼續為客人及僱員提供網上正念課程及工作坊。

佛誕的滋養身心體驗

身心健康源自靜念及由衷關懷。富豪於佛誕當日舉辦體驗活動，引導客人放慢腳步、深呼吸，重新找回內心的平靜。富豪舉辦一場60分鐘的免費沉浸式冥想環節，以培養平和的心境，思緒變得清晰，繼而可於Petra品嚐素食美饌，滋養身心。透過將健康美食豐富靈性，富豪致力促進全人健康，並滿足人們對平衡與滋養生活日益增長的渴望。



糅合太極練習及當季營養餐單的每月身心健康課程

為客人營造恢復及均衡體驗，富豪引入糅合太極練習及當季營養餐單的長期每月身心健康課程。課程與太極著名大師李暉合作，客人藉著得到步法指導，從而培養內在平和與透徹，輔以按照「食療」理念而設的健康午餐。此連同正念練習及滋補菜式，幫助客人重新感受自身、減低壓力及擁抱平衡與正念的生活方式。透過將身體健康與正念用餐結合，富豪堅持致力於以健康為本的餐飲服務，並培養更深厚的社區及文化連繫。





富豪人生養生產品

為透過以自然及健康為主的解決方案改善健康，富豪引入富豪人生一養生系列，一系列精心挑選的產品，將自然純淨與現代創新完美融合。該系列包括富含菌菇提取物的曲奇，有助保持腸道健康及管理體重，而凍齡養顏茶、輕盈消脂茶及無憂安神茶的保健茶系列可提升活力，放鬆身心。身體護理及頭髮護理系列糅合傳統草本智慧及現代護膚科學，提供滋養肌膚的解決方案，用後可重拾自信，感受身心健康。富豪透過提供優質產品，鼓勵客人視健康為日常生活中不可或缺的一部分。



與 Oxford Mindfulness Foundation 渡過恬靜的酒店住宿之旅

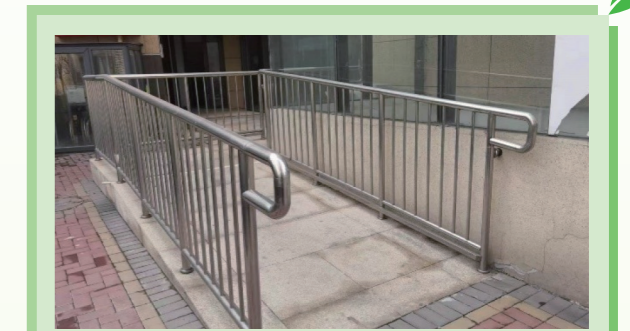
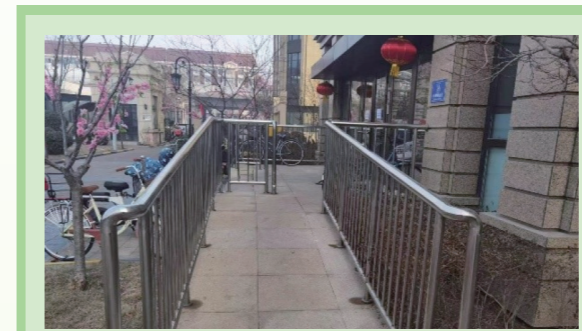
二零二五年標誌著富豪與 Oxford Mindfulness Foundation 合作的第三個年頭，攜手為酒店客人營造恬靜平和的空間。透過「正念星期一」及「正念午休恢復」等活動，客人同時體驗古老智慧與認知治療，擁抱平靜、明澄及不帶批判的時刻。引導式冥想和活動有助客人提升壓力管理、集中力及整體幸福感，最終創造出一個更健康、更和諧的環境，鼓勵客人以善意和從容的態度活在當下。



社會共融

物業－中國內地

四海致力於為所有人士提供平等出入口通道設施，以促進社區共融。為向不同年齡和能力的人提供舒適愉快的居住環境，四海把無障礙特色和元素加入到發展項目當中，例如設置斜坡以方便殘障人士及長者出入。就天津項目而言，四海設有寬敞的無障礙洗手間、降低電梯按鈕的高度及無障礙泊車位，為輪椅使用者創建無障礙環境。透過此等共融性設計，四海幫助建立共融社區及愉快環境。





百利保集團致力培養僱員的歸屬感，鼓勵他們表達大膽的想法，實現雄心壯志並在工作中找到使命感。我們為員工的健康與安全為優先考慮因素，重視為員工和客戶提供一個安全而舒適的環境。我們致力培養公平、平等的工作環境，持守誠實與守信的價值觀，同時將經營風險降至最低。我們的目標是在行業及社會中維護本集團的聲譽。藉著我們的經濟責任倡議，我們希望為包含股東、客戶及本地社區在內的價值鏈所有持份者產生裨益。

關懷員工

為與員工建立密切關係，百利保集團已實行相關政策，包括員工手冊及反貪污政策。該等政策突出了能夠建立包容及熱情的工作環境的重要價值觀及標準。我們確保相關僱傭措施已符合行業基準及獲定期檢討，以反映我們對員工的貢獻表示衷心致謝。

由於員工作為我們業務的基礎，我們致力與他們一起成長，並給予所需的協助。我們深知培訓和發展對提升員工的重要性。有鑑於此，我們優先設立為滿足不同業務要求而設的培訓計劃，容許員工提升技能並在職業生涯上有所進展。此外，除了可從其主管得到幫助外，員工亦可獲得各種培訓課程和資料。

此等培訓對本集團能否提供優質產品及服務而言至關重要。確保為員工提供一個安全的環境是我們的重要責任。本集團採取重要措施，透過實施健康和安全措施來保障我們的員工。例如，我們為相關員工提供完整個人防護裝備(「個人防護裝備」)和進行安全培訓。本集團定期進行檢查，以識別的潛在危害並評估風險。

我們致力為僱員創造一個安全、可靠及公平的工作環境，優先保障僱員的勞工權益及推動多元共融。在招聘、薪酬、福利及晉升方面，我們僅根據工作表現作出決定。我們平等尊重及公平對待所有員工，不論其性別、年齡、種族、膚色、國家、政治地位、宗教、婚姻狀況、生育狀況、性取向或殘障，以及任何其他無關的考慮因素。我們的社會正極力消除種族和性別不平等的問題，故我們亦作好準備，在我們的社區以及本集團內承擔更大的責任。本集團一直遵守所有有關僱傭及勞工的相關法律及規例¹⁴，包括涉及薪酬及解僱、招聘及晉升、工作時數、假期、平等機會、多元化、反歧視、其他待遇及福利，以及防止童工和強迫勞動的法律及規例。於二零二五年，概無關於違反勞動標準的個案報告。所有服務供應商均嚴格遵守勞工法律及規例，確保其員工獲得公平的勞動報酬。

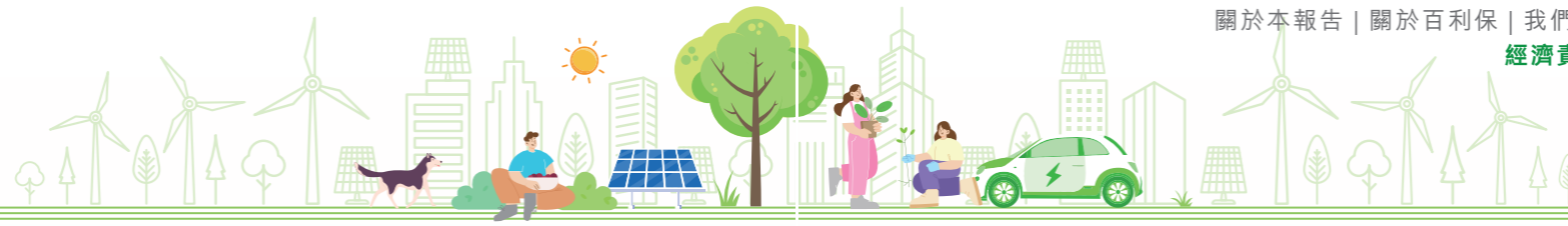
聘請及挽留員工以及員工福利

百利保優先考慮平等機會，在招聘及晉升過程中看重個人能力、技巧及經驗。我們設有清晰而公平的框架，著重保障僱員權益。於招聘過程中，我們將核實申請人的個人信息及相關身份證明文件。

本集團對童工及強制勞工採取零容忍態度。為確保符合相關規定，我們會對應徵者作背景審查，尤其是涉及建築地盤的職位。倘發現任何童工或強制勞工問題，我們將根據相關法律及規例向本地勞工機構報告已確認個案，並採取即時行動，終止有關僱傭關係並對負責招聘程序的員工進行處罰。

我們旨在與員工建立長遠的合作關係，透過建立系統以評估和改善他們的福祉。我們遵守各類社會保險的法定要求，亦給予法定假期和其他福利。例如我們在中國內地所管理的物業會在節慶及生日時發放獎金以及特別假期。在香港，我們遵守《強制性公積金(「強積金」)計劃條例》，為所有合資格僱員參與強積金計劃。此外，在中國內地及我們經營所在的其他國家，我們積極參與由政府發起的界定供款退休計劃。通過養老金供款和各項金錢福利，我們更力保障員工的生活所需及減輕他們的經濟負擔。

¹⁴ 法律及規例包括香港法例第57章《僱傭條例》、香港法例第480章《性別歧視條例》、香港法例第487章《殘疾歧視條例》、香港法例第527章《家庭崗位歧視條例》、香港法例第602章《種族歧視條例》、香港法例第509章《職業安全及健康條例》、香港法例第59章《工廠及工業經營條例》、香港法例第57B章《僱用兒童規例》及香港法例第57C章《僱用青年(工業)規例》。



學習及職業發展

百利保集團明白僱員技術與營運效率息息相關。我們透過提供財務及教育資源，積極向全體僱員推廣終身學習。有關我們員工培訓及發展政策的詳細資料載於員工手冊。

我們明白順利過渡對新僱員尤其重要。因此，我們已制定全面的迎新課程，協助他們適應我們的工作環境及企業文化。於年內，我們提供多項培訓課程，確保各個職級的僱員能掌握所需技術及知識，從而應對瞬息萬變的市場需求及行業趨勢。我們亦舉辦定期的項目會議，鼓勵員工之間分享經驗和知識。此外，僱員定期參與例行健康及安全培訓，以改進他們對日常營運所需技術。

除內部培訓外，我們亦鼓勵僱員參與外部培訓及其他教育活動，例如會議及研討會，以擴展他們的技能及接觸不同市場慣例。我們根據個別情況提供資助，包括贊助學費及相關申請和考試費用。

員工參與

百利保集團優先考慮員工福祉，故致力在工作場所外豐富他們的生活。我們於年內透過舉辦各類休閒活動，為員工提供一起度過優質時光及建立團隊精神。為獎賞僱員多年來對本集團所作出的忠誠服務和貢獻，我們向員工頒發年度服務獎項以示感謝。

我們重視互相尊重及員工的付出，培育公開交流文化。百利保集團致力改善僱員與管理層之間的溝通以創造「暢所欲言」的文化，讓每一位均可感到歸屬感以及聽取他們的想法。我們鼓勵所有員工在遇到困境、異議或不公平待遇時，彼等能分享其疑慮。我們設有明確的溝通渠道，例如定期員工會議、年度問卷調查，以確保聆聽彼等的心聲。此外，我們已設立正式申訴機制，讓僱員向他們的主管或管理層表達有關工作場所慣例的關注事項，而有關直屬主管或管理層將處理問題和及時採取跟進行動。

工作環境健康及安全

百利保集團致力確保為其員工提供一個健康安全的工作環境。我們已遵守所有有關提供安全工作環境的所有相關法律及規例及保障僱員免受職業危害的相關法律及規例¹⁵。於報告期間內，本集團並無出現任何違反有關職業健康與安全的相關法律及法規的情況。

物業－香港

僱員是百利保的寶貴資產，我們優先考慮他們的健康及福祉。

百利保已設有安全管理委員會，以監察旗下管理物業及發展項目的安全績效。我們實施了健全的健康和安全框架，並定下嚴格的標準，有效管理和解決任何健康和關注事項。我們的建築地盤和辦事處遵從現實生活中的工作場所和營運要求的特定安全措施。委員會定期審視及更新職業健康及安全的指引，以確保所有措施的時效性。

我們利用內部及外部審核以評估工作場所的安全績效，並且找出安全黑點及作出匯報。委員會及安全主任負責設定糾正行動，監察其執行情況及分析結果。在相關地盤工作的僱員會獲提供相關資料，以消除職業健康及安全風險。所有僱員必須遵守相關法律和法規以及我們的工作場所政策，包括履行職責時須穿著個人防護裝備。我們會定期巡查地盤，以識別潛在職業危害，亦會進行定期疏散演習，讓僱員熟習救援及應急程序，從而確保可迅速應對緊急情況。

我們意識到教育及培訓最能有效加強僱員對職業健康與安全的了解。在開始任何建築工作前，我們確保所有建築工人及地盤員工必須完成全面入職培訓，內容包括職業健康與安全。培訓內容涵蓋多個主題，包括使用貨車吊機安全搬運貨物、高空工作，以及妥善使用工業設備。此外，我們進行了應急演練，著重保安全管理、消防安全、人群控制及設施管理，務求改善其在各物業中的應急技能。我們的培訓和演習乃為所有員工和承包商而設，以提高健康與安全知識，深化對我們健康和程序意識，並宣揚更強大的健康和程序文化。

¹⁵ 對百利保集團而言可能屬重要的法律及規例包括香港法例第 509 章《職業安全及健康條例》。



酒店

富豪已實行一套完整的工作場所健康和安全管理措施，為其敬業盡責的員工創造一個安全且具支援性的工作環境。此等指引協助員工遵循最佳表現及進行溝通，務求將危險和風險降至最低。富豪向員工提供有關餐飲管理、機械使用和消防的健康和安全標準的培訓，以提高其意識。

富豪相信每位成員均有責任維護健康和安全管理標準，並鼓勵員工報告不當程序和事件。於報告期間內，富豪已制定環境、健康及安全政策，表明其致力確保我們的員工、客人和其所服務社區的福祉。此外，富豪亦正制定承包商安全管理政策，當中概述了其為所有僱員、客戶、承包商及社區成員在他們與本集團合作期間提供並維持一個健康安全環境的承諾。富豪亦會定期檢討政策，以符合工作場所健康與安全及相關法規的最新發展¹⁶。

職業健康及安全

- 透過良好的溝通及已落實的標準、充足的支援資源、定期溝通以及意外調查和糾正，富豪持續確保員工和客人的健康和安全管理。
- 識別潛在危害及為預防及改進措施提出建議。
- 進行緊急事故演習。

標準營運程序

- 安全管理系統和事故預防措施，如工作危害分析、監控和審計。
- 向員工傳達安全手冊，詳列酒店營運的各個階段（從房間清潔及餐飲以至土木工程）的潛在職業安全風險。
- 未有遵守安全規則及程序的員工可能會被處分。
- 進行安全、保安及火災的應變計劃。

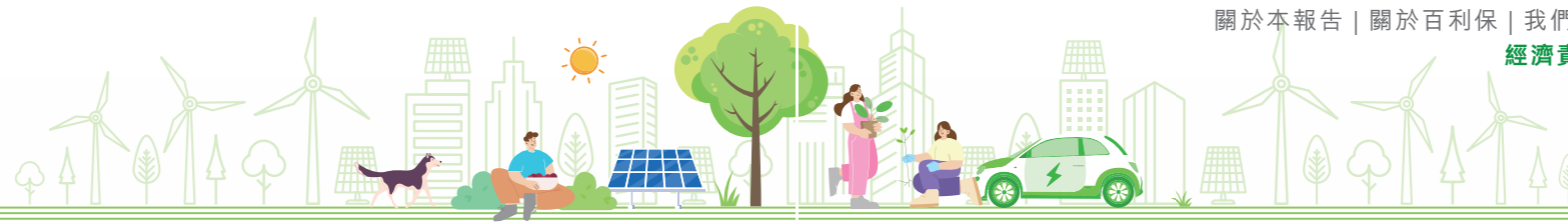
培訓及發展

- 為員工安排外部機構提供的健康和安全管理訓練。
- 培訓內容涵蓋食品品質管理、防火和急救技術，確保員工能夠應對緊急情況。
- 所有酒店提供充足的個人防護裝備及急救物資。

溝通

- 派發健康與安全管理推廣資訊，如通訊、警告標誌、緊急和救援程序，以提高員工的意識並預防潛在的危險和危害。
- 鼓勵員工透過定期溝通管道向管理層提出及報告觀察所知的不當健康和安全管理程序。

¹⁶ 對本集團而言可能屬重要的法律及規例包括香港法例第 509 章《職業安全及健康條例》。於報告期間，本集團並無違反任何有關提供安全工作環境及保障員工免受職業危害的法律及規例。



物業－中國內地

四海透過管理工作場所環境，優先保障員工的健康及安全。天津辦事處已按照《天津市安全生產條例》及《人力資源制度彙編》制定管理框架，包括《員工健康及安全》、《自然災害的安全措施》及《防火措施》。我們設有政策及程序以維持安全標準。建築安全管理政策及緊急事故指引有助四海應對潛在的工作場所意外。於二零二四年，成都項目公佈了兩份手冊－《成都項目臭氧污染防治措施》及《成都項目防塵措施》，以概述相關風險和預防措施，提高工人的意識並統一項目處理健康和風險的方法。四海的營運完全符合中國內地有關職業健康及安全的法律及規例¹⁷。四海為保持員工健康與安全所付出的努力已獲中華人民共和國住房和城鄉建設部及天津市人民政府之認可。

於報告期間內，四海的營運中概無發生任何職業健康與安全違規個案。

為保障員工的健康及安全，四海透過定期識別及監測辦公室及工地的重大安全問題或風險，致力減少與健康及安全相關風險。為確保正確執行其安全措施，四海會在發現不妥善之處時採取補救行動。四海已在天津辦事處對員工開展多次職業安全培訓，覆蓋率達**100%**。只有通過四海安全訓練課程的合資格工人方可於地盤工作。除安全培訓外，四海利用不同參與渠道，包括向員工派發安全小冊子及設置不同的警告牌，提醒員工有關操作車輛和機器、意外、火警及其他重大災害的安全預防措施。四海亦積極與承建商溝通，透過會議、工作坊及培訓等，要求承建商於每名新入職工人正式上班前為其提供強制性的安全訓練。

防火亦為四海營運當中的安全考量之一。四海已設立完全符合中國內地相關法律規定的防火系統。系統由合資格專業人士定期檢查及保養。天津辦事處已開展多次消防及燃氣洩漏等應急演練，以助員工熟悉緊急事故時的安全程序。

此外，四海致力提高辦公室的室內空氣質量以改善員工的健康。四海定期監測揮發性有機化合物及甲醛的濃度，並於有需要時委託合資格人士有效去除該等物質。

關懷客人

百利保集團視其客戶為業務重心，向他們提供卓越的產品及服務。我們致力維持高質素的標準，確保客戶的健康及安全。我們亦感謝他們的意見，懇切聆聽並處理任何他們所關注的事項。

產品及服務質素

百利保集團致力建設優質物業並用心為客戶及租戶提供服務。為履行此承諾，我們設有一套全面的品質保證系統，以確保嚴格遵守所有相關的法律及規例。於報告年度內，本集團並無接獲任何有關產品或服務的投訴個案。

我們已採納四個階段品質管理方法，涵蓋施工前的初步規劃至交付後整個施工過程。此全面策略使我們能夠一絲不苟地管理各物業，注重安全，且堅持高質素標準。

¹⁷ 對四海而言可能屬重要的職業健康及安全法律及規例包括《中華人民共和國職業病防治法》、《中華人民共和國安全生產法》、《工傷保險條例》及《職業健康檢查管理辦法》。



我們的品質管理方法：

施工前階段	建築圖則及建築物料為我們品質監控方法的主要重點。我們委聘建築、地質災害及建造專家審閱圖則、檢查地盤及監督項目發展。在進行下一階段前會先解決任何已發現的問題。為保障建築地盤的質量及安全，我們小心選用鋼筋、混凝土及水泥等建築材料，並評核其合格證書及評估報告。
施工階段	我們密切監測所有發展中項目的結構工程及確保與施工圖保持一致，以保證我們的產品均達到優良品質。我們亦監察所使用的材料和設備以確保符合合約的技術要求，並確認我們的項目與施工圖一致。我們的質量標準超出國家標準的要求，務求為客戶創造安全及令人滿意的產品。為解決質量問題，我們每週實地檢查施工現場，如發現問題，會檢查是否已採取糾正行動。
施工後階段	已根據一套由建築圖則的設計師和高級工程師制定的評級標準進行全面的質量檢查。此過程在正式交付及驗收前為必要的整改工作提出指引。
交付後階段	交付物業後，根據業主提出的質量問題，通知有關方面作跟進工作及整改。

為確保建築質素，我們就建議使用的各種建材要求獨立證明書及測試報告，以降低因使用次等建材所造成的風險。於施工階段，我們指派專員負責監督主要工序，包括結構工程、鋼筋混凝土、規劃設計樣本及資訊管理。在施工後階段，我們會執行全面的品質檢查，確保符合既定的安全及品質標準。

除建設優質樓宇外，我們更著重為旗下管理物業提供高質素的服務，以改善住客的生活環境及租戶的營運效率。我們透過多個渠道收集反饋，為我們的改進方案提供資料。例如，於收到住戶意見後，我們在富豪•山峯內加裝減速帶以改善道路安全。我們亦定期進行客戶滿意度問卷調查，以收集包括員工態度、安全、清潔及會所服務多個方面有關我們表現的客觀意見。我們亦在管理的物業設置意見箱及熱線。

客人、住戶和租戶的安全及健康為百利保集團的優先考慮事項。為確保對前線員工的保障，我們已為他們創立一套工作指引，規定他們在由我們擁有或管理的物業及酒店內識別及處理健康及安全隱患的職責。此等指引亦就處理、調查、報告及跟進任何憂慮提供詳盡程序。於日常巡邏時，保安團隊會收到如何記錄及呈報任何不尋常情況、故障或損壞的特定指示，確保水缸、管道、錶房及警報系統等基礎設施定期進行保養及維修。

知識產權

百利保集團於其業務營運過程中致力尊重及保障知識產權權利，並已制訂相關政策以保護專有資料，確保遵守適用的法律及法規。這些措施有助促進公平營商，並支持本集團與其投資組合內的業務夥伴及持份者建立負責任的合作關係。

物業 - 香港

為保障專利資料及知識產權，百利保集團已制定適用於所有業務部門的政策和程序。我們要求員工遵守關於收集、持有、處理、披露及使用個人資料，以及有關他人私隱及營運期間收到的保密資料相關的適用法定要求。例如，我們僅使用經過許可的軟件和技術，以遵守法定要求。

我們已經根據我們經營所在的不同司法權區的相關法律和法規為必要的商標及服務標誌進行註冊，並採取監察措施防止受到侵害。

酒店

為了維護和保障知識產權，富豪已制定政策及程序並要求所有業務部門執行。富豪使用經過授權的軟件和技術，以確保其業務運作符合法律的要求。此外，所有相關商標及服務商標已根據適用在富豪營運所在的司法管轄區的法律和法規註冊。富豪亦確保只使用具有來源和專利權費協議的圖像和視訊資產，並採取了監察措施以保護知識產權不受侵害。另外，富豪在其網站、小程式及「Regal Club 富豪薈」手機應用程式上清楚地展示其隱私權聲明、cookies政策和選項政策，強化其對透明度和合規性的承諾。



物業－中國內地

四海內各個業務單位都遵守為保護及尊重知識產權而設的政策及程序。四海的供應商亦致力捍衛採購合約項下的此等權益、確保其提供的部分並無侵犯第三方的知識產權、商標權或工業設計權。倘若該等權利並不屬於供應商，則須核實證明以確保合規性。四海對保護品牌資產予以高度重視，以及嚴格遵守相關法律及規例。四海已推行一系列措施，以涵蓋商標及專利管理、版權保護及定期品牌監察，以保障我們的品牌資產。

客戶私隱

百利保集團致力保障客人的資料私隱。為支持此承諾，我們已遵守所有適用資料私隱的法律及規例¹⁸，且於報告期間內並無報告不合規個案。

物業－香港

百利保十分重視客人的私隱，並實施各式各樣的保護措施。我們致力保護從客戶及租戶取得的個人資料，並為資料使用周期處理資料時提供清晰指引。

百利保及已訂約第三方均明白保障為營運目的而收集的個人資料的重要性，並會小心處理。獲授權執行特定職責的員工方可接觸相關資料及數據。為進一步保障其客戶權益，百利保在其住宅單位的臨時買賣合約內加入個人資料收集聲明。我們對所有含私隱及機密數據的文件實施安全銷毀機制，在資料使用期限屆滿後一律進行碎紙處理。所有員工須簽署保密協議，當中表明他們的法律責任，以保護商業秘密及敏感消費者資料。未經業主和客人的同意，我們不會將其資料與其他組織分享或要求將業主或客人的資料提供予其他組織，或將該資料轉讓予另一組織或數據系統。

酒店

富豪重視保障個人資料隱私權及維持強而有力的網路保安措施。

今年，富豪已制定資料私隱保安政策，強調其致力保護所持有的個人資料私隱之承諾。此政策確保用戶提供其個人資料時可作出知情決定及感到安心。客人的個人資料是在其同意下收集的，用於會籍管理及市場推廣，且只有獲授權員工才可按其職位及職責存取客人的個人資料。

除本地的數據保護規例外，富豪在數據管理的不同階段亦會遵守歐盟《一般資料保護規例》。由資料收集、儲存以至使用過程中，個人資料將僅於取得用戶同意後，方會向第三方分享。為保護用戶資料，富豪已實施多項措施，包括使用 **cookies** 和記錄檔以及數據保留。

物業－中國內地

四海完全尊重客戶個人資料私隱。收集和處理客戶資料的程序完全遵守中國內地有關個人私隱的適用法律及規例。四海透過實施多項保安措施(例如為所有電子檔案設定密碼)，嚴格保障客戶的機密資料。員工會被要求簽署保密協議，以接受他們對未經授權使用或披露內部和個人資料(包括交易及客戶資料)負有法律責任。四海亦要求員工必須遵守關於收集、處理、轉移、保留和刪除顧客個人資料的所有內部指引。

廣告

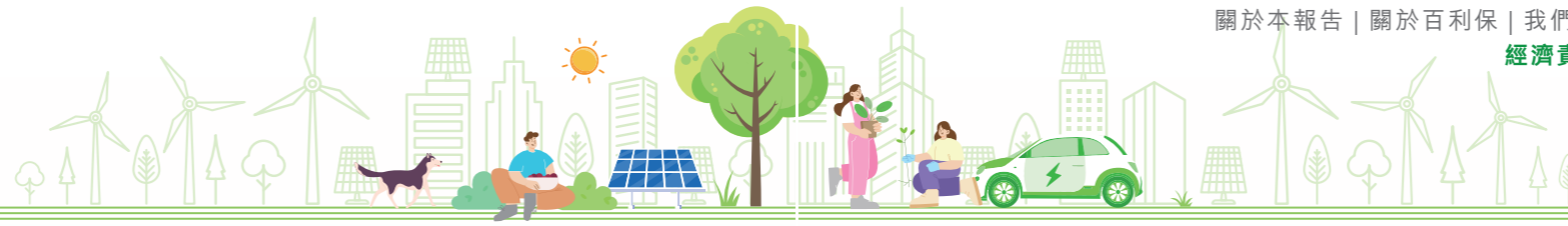
物業 - 中國內地

四海致力為客戶提供透明及準確的產品及服務資料。四海遵守《中華人民共和國廣告法》及所有適用法律及規例。四海的銷售後端團隊會管理客戶資料，並建立客戶資料分類賬，以嚴格保護客戶資料的安全。四海的推廣材料使用合法合規的語言製作，以確保保護客戶的合法權利及權益。銷售後台系統內的相關資料由專門團隊有系統地管理，且已建立客戶資料分類賬，以確保客戶數據安全。

任何不誠實及誤導的銷售技巧均被嚴格禁止。為協助客戶作出明智和安心的購買決定，四海已為員工提供專業銷售手法的培訓，以確保他們以專業方式提供銷售及租賃服務。四海所有推廣材料皆為小心準備並經過審查，以免刊登任何誤導性的資料。

在成都項目，四海向銷售人員提供標準化的推廣材料，以確保所提供的銷售資料的一致性。若發生任何使用不當銷售策略等不當行為，涉事的銷售人員將受到紀律處分。一旦發現任何不準確的銷售程序，四海會採取整改措施。為提高員工作出適當銷售行為的意識，每天營業時間結束後，與銷售人員舉行簡報會，以確保員工與四海的期望一致。

¹⁸ 對百利保集團而言可能屬重要的個人資料私隱法律及規例包括香港法例第486章《個人資料(私隱)條例》、中華人民共和國的《網路安全法》及歐盟的《一般資料保護規例》。



供應鏈管理

百利保集團認為，有效的供應鏈管理為其組合實現負責任業務營運的重要一環。我們與供應商及承包商合作，維持在品質、安全、環境管理及道德操守方面的標準。我們的方針因應本集團的營運特性而制定，確保與整體可持續發展目標相互配合。

於報告年度，本集團已考慮範圍3溫室氣體排放。我們開始與其價值鏈加以互動以深入了解上游營運，包括供應商表現以及相關氣候風險及機遇，因而讓我們了解供應鏈的碳影響。

物業 – 香港

為支持日常營運，我們向多個信譽良好的供應商及承包商採購產品及服務，主要為建築材料及辦公室消耗品。我們根據其既定供應鏈管理方針與該等公司緊密合作，旨在建立長遠的可持續發展夥伴關係。

我們的供應商操守守則確保我們以具競爭力的條件購買貨品及服務時，不會以犧牲勞工標準、健康及安全環境作為代價。其包括有關供應商、營運及交付方法的要求的全面清單，處理反歧視、反貪污、反童工及強制勞工，以及其他可能負面影響我們的持份者、社區及環境的其他可持續發展事宜。我們已創立一套標準程序以概述參與採購及招標的人員之職責及責任，以及選擇供應商及承包商的準則。我們的採購部門透過供應商年度評估表格評估供應商的產品質素、能否及時交付及認證等。在全球化背景下，提高供應鏈的透明度為加強供應鏈可追溯性的第一步。我們確保向客戶提供的產品和服務符合相關法規，同時保持合乎道德的勞動和環境慣例。於競標過程中，競標商須提供相關工作記錄作背景審查。只有合資格申請人方獲考慮。為識別及管理環境及社會風險，我們根據產品及服務質素、是否遵守職業健康及安全規則。以及環境及社會法律，小心評估參與競標的供應商及承包商的表現。百利保會優先選擇有相同可持續發展承諾且勇於承擔環境及社會責任的供應商。由於報告期間內並無實地建築活動，我們並無就供應鏈中的環境和社會風險實施特定政策或措施。

物業管理及項目部門的指定員工負責按照不同的檢查清單，監察及評估供應商的表現。我們亦會進行例行即場測試以評估營運環境，包括勞工常規及環境準則。評估結果於釐定日後是否合作起著關鍵作用。於報告期間，概無發現有關勞工標準的違規個案。

酒店

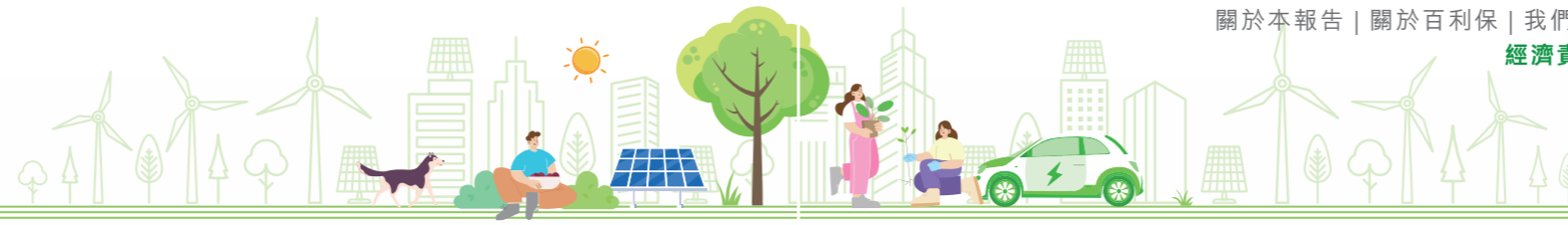
作為香港最大酒店營運商之一，我們所提供的多元化產品及卓越服務依賴富豪龐大的供應商網絡。富豪重視其本地及國際各自的夥伴關係，其已制定全面的政策及程序以確保符合衛生及安全條件，亦會確保其供應商遵守勞工、環境及商業道德規例。

富豪的供應商操守守則確保其以具競爭力的條件購買貨品及服務時，不會以犧牲勞工標準、健康及安全或環境作為代價。其包括有關供應商營運以及營運及實現策略的要求的全面清單，處理反歧視、反貪污、反童工及強制勞工，以及其他可能負面影響我們的持份者、社區及環境的其他可持續發展事宜。

富豪會對供應商進行實地考察。供應商須取得符合國際認可標準的獨立認證，並提交環境、健康與安全管理計劃以供富豪審閱。

於報告期間內，富豪制定《可持續採購政策》及《可持續採購指引》，並修訂《供應商行為守則》。富豪鼓勵採購符合可持續發展要求的產品及服務，涵蓋脫碳化、能源效益及節能、循環經濟與減廢、水資源效益，以及負責任林業等範疇，並已制訂十項評分表，用以評估供應商、產品及服務的可持續表現。

富豪的採購部門按照供應商年度評估表格以評估供應商的產品質素、能否及時交付產品及已獲得的認證等。在全球化背景下，提高供應鏈的能見度為加強供應鏈可追溯性的第一步。富豪確保向客戶提供的產品和服務符合相關法規，同時保持合乎道德的勞動和環境慣例。



物業－中國內地

四海致力培育可持續供應鏈管理，並同時要求供應商和承建商之間堅守最高的道德標準。四海的供應商管理政策用作處理供應鏈內潛在風險的政策框架。在選擇供應商的過程中，四海優先考慮展示其對道德行為及競爭業務環境負責承諾的供應商。

於報告期間內，四海的供應鏈管理策略及行動持續秉承 ESG 核心原則，以有效識別及監管環境及社會風險。四海確保所有採購及競標過程均全面遵守其環境及社會政策。供應商的表現及對 ESG 的承諾為四海選擇及評級過程的關鍵因素，確保其營運的可持續性。例如，四海在競標過程中會優先考慮當地公司，通過本地採購減少碳排放，亦同時可以製造就業機會、支持社區及經濟發展。

四海致力以透明及公平的方式進行採購和競標過程。透過採納全方位方案，四海分散競標管理及決策職能。不同層面與小組處理不同的供應鏈管理工作，務求確保各職能部門之間緊密合作。不同營運層面的成本控制職能擔任管理系統的關鍵溝通角色。所有部門的緊密合作對監督財務政策、維持完善及透明的競標過程至關重要。

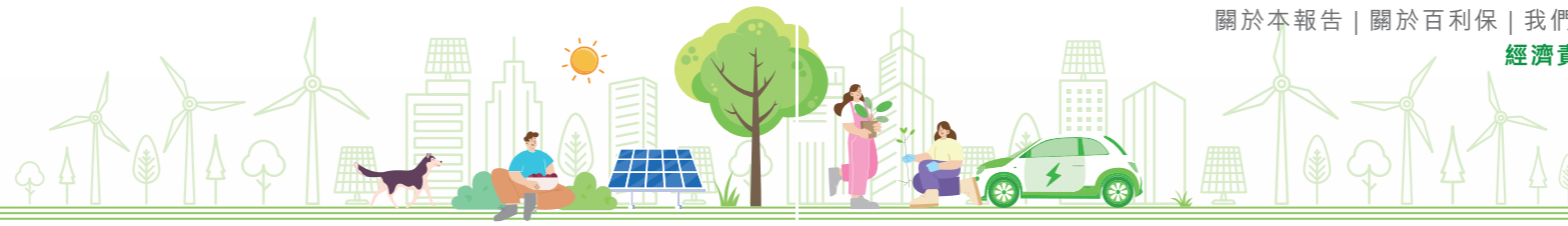
四海通過三個階段的評估系統，包括進行資格評估、過程評估及履約後評估，對其供應鏈進行審慎的監察及積極參與其中。資格評估根據其供應商管理政策按其背景及表現評估新供應商。於此階段，四海使用供應商甄選標準，審視其資格、技術專長、管理能力、業務規模、過去三年內的財務表現、售後服務、價格及聲譽。在採購招標過程中，我們從合資格供應商名單中選擇供應商，以確保提供高質量產品。四海優先考慮獲政府發牌且配備經認證的管理系統(如 ISO 9001 及 ISO 14001)的合資格供應商。四海亦會定期檢討供應商的業務營運及可持續表現，以供在日後競標過程中作考慮之用。

在過程評估階段，四海透過進行季度評估及投訴調查以維持有效管理，從而密切監測及評估工作態度及供應商營運質量。四海確保所有原材料均符合我們建築項目的所需標準。四海的投訴機制透過提供多個投訴渠道以及即時處理客戶需要，確保提供令人滿意的客戶服務，以解決根源問題。

合約完成後，供應商的工作態度及質量會經由使用量化評分體系進行評估。該評估決定其最終評分，而於採購過程中，評分較高的供應商將獲優先考慮。

四海重視供應商和承建商的商業道德及誠信。四海不會容忍任何形式的貪污及不當行為。為避免在業務合作過程中出現貪污或不當行為，四海所有供應商及承建商須簽署其供應鏈管理程序及誠信協議。為進一步避免任何不當行為，四海在競標過程開始前已預先定下目標交易總額或目標單位價值以作內部參考指標。除此之外，四海所有合作夥伴均須尊重及保護他人的知識產權。合約寫明供應商須保證其產品並無侵犯第三方的知識產權、商標權或工業設計權。若知識產權非供應商所有，四海將要求供應商提供證明授權文件以供其進行檢查。

四海歡迎來自供應商和承建商的所有意見、投訴及舉報。四海已設意見反饋機制及熱線電話以收集任何意見。於報告期間內，並無接獲有關四海、其僱員及供應鏈的重大貪污事件報告。



商業道德

百利保集團致力維持高商業道德標準。為堅守此承諾，我們嚴格遵守有關賄賂、勒索、詐欺及洗黑錢的相關法律及規例¹⁹。於報告期間內，並無報告不合規情況。

物業 – 香港

百利保絕不容忍任何違反其反貪污政策的行為，包括但不限於賄賂、違反競爭原則、洗黑錢、欺詐及貪污。百利保期望其僱員於履行其職責時須嚴守百利保的準則，並於需要時向管理層匯報任何可疑活動。

例如，百利保已設立多項關於道德標準、利益衝突、禮物和酬金的成文程序。員工必須以誠信、道德和適當的方式行事，並遵守所有相關的法律和規例。任何被發現違反禮品和酬金政策的員工將受到紀律處分。

再者，百利保已舉辦培訓計劃，以確保員工瞭解及遵守商業道德及反貪污的政策。於報告期間內，富豪為新入職員工舉辦了反貪污簡報會。

酒店

富豪致力在誠信及公平競爭方面秉持最高標準，嚴格禁止詐騙活動、賄賂和貪污行為。富豪的反貪污政策將強化此等原則，確保透明、問責及道德管治。

富豪的反貪污政策強調在採購商品及服務的過程中合乎道德操守的重要性。如操守守則所詳述，在經營富豪業務時，所有僱員必須遵守香港法例第 201 章《防止賄賂條例》。新員工會在入職首日收到一份反貪污政策及舉報政策的副本。此外，員工手冊提供反貪污措施的全面指引，加強富豪對賄賂的零容忍立場。任何涉嫌賄賂的員工將面臨即時解僱，以提高對不當付款、回扣及相關貪污形式的警覺性。富豪亦根據香港法例第 201 章《防止賄賂條例》明確界定利益的定義。

雖然富豪接受合理的商業禮節以加強合作關係，然而此舉絕對不能影響作出公正的決策。富豪的政策明確規定禁止接受賄賂或任何類型的壓力或威脅以換取經濟好處。所有業務交易及禮品均記錄在富豪的內部制度，而員工必須即時向直屬主管、部門主管或人力資源部披露潛在的利益衝突。

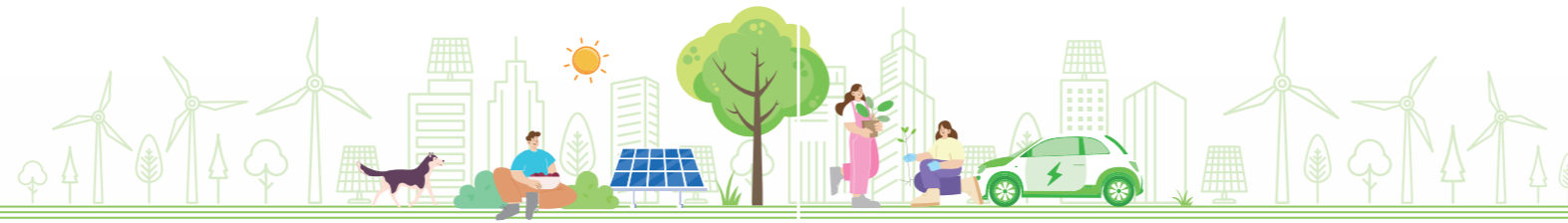
涉嫌貪污、賄賂或未能披露與外部關聯情況等違反情況的人士，將面臨紀律處分或遭即時解僱。此等標準擴展至第三方夥伴及代表。

為確保僱員了解及遵守商業道德及反貪污政策，所有新員工都會透過入職簡介及員工手冊了解相關內容。富豪亦會為員工提供反貪污培訓。

舉報政策旨在秉承富豪內部的透明度及誠信，以處理與刑事犯罪、違法違規、濫用職權、不道德行為、財務欺詐到歧視等問題。舉報人可親自或以電子郵件或郵件書面形式向營運總監舉報。富豪致力保障舉報人免遭報復的權利，而所有個案保持高度機密。富豪鼓勵有關人士提供其聯絡資料以協助調查程序，亦可作出匿名舉報。

¹⁹ 相關法律及規例包括香港法例第 201 章《防止賄賂條例》，連同《中華人民共和國刑法》、《中華人民共和國反不正當競爭法》、《中華人民共和國工商管理

局關於禁止商業賄賂行為的暫行規定》、《廉政合作協定》以及其他相關法律及規例。



物業 — 中國內地

維持高商業道德標準對四海的營運至關重要。四海十分重視反貪污及反賄賂措施，並視之為四海營運的關鍵原則。四海的政策乃根據適用法律和規例²⁰訂定，以降低在招標及採購過程中的違規風險。四海已制定反貪污政策，為禁止不當付款和其他形式的賄賂、禁止索取及/或接受利益、禁止提供利益、慈善捐款和贊助、娛樂及利益衝突提供指引。

根據員工手冊中職場紀律行為守則所載的規定，員工與關聯單位交涉時，必須堅持合法及合乎道德的職業操守。四海嚴禁任何違反行為守則的行為及任何不當行為，例如賄賂及以其他不道德的方法獲取利益。

為提高員工對職業道德的意識，四海根據《中華人民共和國反不正當競爭法》向所有員工提供關於公平競爭及反貪污的培訓。此外，天津辦事處所有新獲委任的領導須與人事行政經理進行職前會談，使其熟悉公司的商業道德要求。另外，四海已設立多個溝通指引及渠道，從而幫助員工識別及處理任何違反法律規定的行為。

於報告期間內，天津及成都並無錄得貪污或賄賂訴訟個案。

環境表現^{21、22}

	單位	二零二三年	二零二四年	二零二五年
氣體排放量				
氮氧化物 (NO_x)	公斤	449.24 ²³	500.82	476.83
物業管理 — 香港	公斤	9.76	12.90	3.33
物業發展 — 香港	公斤	0.01	0.01	8.47
酒店	公斤	419.03	468.04	454.58
物業 — 中國內地	公斤	20.44 ²³	19.87	10.45
氧化硫 (SO_x)	公斤	6.12 ²⁴	2.44	2.58
物業管理 — 香港	公斤	0.01	0.01	0.01
物業發展 — 香港	公斤	0.0003	0.0002	0.03
酒店	公斤	6.06 ²⁴	2.39	2.52
物業 — 中國內地	公斤	0.04	0.04	0.02
懸浮粒子 (PM)	公斤	3.68 ²⁵	4.46	3.72
物業管理 — 香港	公斤	0.72	0.95	0.25
物業發展 — 香港	公斤	0.0010	0.0007	0.84
酒店	公斤	1.00	1.61	1.65
物業 — 中國內地	公斤	1.96 ²⁵	1.90	0.98

²⁰ 對四海而言可能屬重要的反貪污法律及規例包括《中華人民共和國刑法》、《中華人民共和國反不正當競爭法》、《中華人民共和國國家工商行政管理總局關於禁止商業賄賂行為的暫行規定》，以及《廉政合作協定》。

²¹ 表現數據包括二零二三年、二零二四年及二零二五年位於香港及中國內地的物業發展及管理，以及位於香港的酒店營運。

²² 由於四捨五入之誤差，數字總和未必相等。

²³ 由於計算方法的更新，四海的 NO_x 用量已經重列。

²⁴ 由於計算方法的更新，富豪的 SO_x 數量已經重列。

²⁵ 由於計算方法的更新，四海的 PM 數量已經重列。



單位	二零二三年	二零二四年	二零二五年
溫室氣體排放量²⁶			
範圍1及範圍2溫室氣體總排放量			
噸二氧化碳當量	46,391	44,345 ²⁷	41,376
物業管理－香港	噸二氧化碳當量 5,341	噸二氧化碳當量 5,365	噸二氧化碳當量 2,713
物業發展－香港	噸二氧化碳當量 1	噸二氧化碳當量 10	噸二氧化碳當量 9
酒店	噸二氧化碳當量 40,732	噸二氧化碳當量 38,704 ²⁷	噸二氧化碳當量 38,486
物業－中國內地	噸二氧化碳當量 317	噸二氧化碳當量 266	噸二氧化碳當量 168
直接溫室氣體排放量(範圍1)²⁸			
噸二氧化碳當量	667 ²⁷	42 ²⁷	1,454
物業管理－香港	噸二氧化碳當量 2	噸二氧化碳當量 2	噸二氧化碳當量 2
物業發展－香港	噸二氧化碳當量 0.05	噸二氧化碳當量 9	噸二氧化碳當量 9
酒店	噸二氧化碳當量 657 ²⁷	噸二氧化碳當量 24 ²⁷	噸二氧化碳當量 1,436 ²⁹
物業－中國內地	噸二氧化碳當量 8	噸二氧化碳當量 7	噸二氧化碳當量 7
間接溫室氣體排放量(範圍2)³⁰			
噸二氧化碳當量	45,724 ²⁷	44,303 ²⁷	39,922
物業管理－香港	噸二氧化碳當量 5,339	噸二氧化碳當量 5,363	噸二氧化碳當量 2,711
物業發展－香港	噸二氧化碳當量 0.85	噸二氧化碳當量 0.55	噸二氧化碳當量 0.10
酒店	噸二氧化碳當量 40,075 ²⁷	噸二氧化碳當量 38,680 ²⁷	噸二氧化碳當量 37,050
物業－中國內地 ³¹	噸二氧化碳當量 309	噸二氧化碳當量 259	噸二氧化碳當量 161
範圍1及範圍2溫室氣體排放強度³²			
公斤二氧化碳當量/平方米	28.47	28.60	21.70
物業管理－香港	公斤二氧化碳當量/平方米 0.10	公斤二氧化碳當量/平方米 0.83	公斤二氧化碳當量/平方米 0.75
物業發展－香港	公斤二氧化碳當量/客人入住晚數當量 ³³ 20.03	公斤二氧化碳當量/客人入住晚數當量 ³³ 10.91 ²⁷	公斤二氧化碳當量/客人入住晚數當量 ³³ 10.49
酒店	公斤二氧化碳當量/平方米 149.45	公斤二氧化碳當量/平方米 142.01 ²⁷	公斤二氧化碳當量/平方米 136.36
物業－中國內地	公斤二氧化碳當量/平方米 0.92	公斤二氧化碳當量/平方米 0.94	公斤二氧化碳當量/平方米 0.59

單位	二零二三年	二零二四年	二零二五年
溫室氣體排放量²⁶			
範圍3溫室氣體總排放量³⁴			
噸二氧化碳當量	—	—	39,029
類別1：購買的產品及服務	噸二氧化碳當量 —	噸二氧化碳當量 —	噸二氧化碳當量 21,360
類別2：資本產品	噸二氧化碳當量 —	噸二氧化碳當量 —	噸二氧化碳當量 72
類別3：燃料和能源相關活動	噸二氧化碳當量 —	噸二氧化碳當量 —	噸二氧化碳當量 1,169
類別4：上游運輸及配送	噸二氧化碳當量 —	噸二氧化碳當量 —	噸二氧化碳當量 8
類別5：營運中產生的廢物	噸二氧化碳當量 —	噸二氧化碳當量 —	噸二氧化碳當量 2,590
類別6：商務差旅	噸二氧化碳當量 —	噸二氧化碳當量 —	噸二氧化碳當量 102
類別7：員工通勤	噸二氧化碳當量 —	噸二氧化碳當量 —	噸二氧化碳當量 232
類別8：上游租賃資產	噸二氧化碳當量 —	噸二氧化碳當量 —	噸二氧化碳當量 432
類別11：使用已出售產品	噸二氧化碳當量 —	噸二氧化碳當量 —	噸二氧化碳當量 458
類別13：下游租賃資產	噸二氧化碳當量 —	噸二氧化碳當量 —	噸二氧化碳當量 9,835
類別15：投資	噸二氧化碳當量 —	噸二氧化碳當量 —	噸二氧化碳當量 2,771

²⁶ 範圍1及範圍2溫室氣體排放採用地區基準法計算。來自外購電力的溫室氣體排放乃根據電力及氣體供應商所提供的排放系數計算得出。

²⁷ 由於計算方法的更新，數據已經重列。

²⁸ 直接溫室氣體排放量(範圍1)由燃料耗用(包括柴油、汽油、液化石油氣及煤氣耗用)產生。

²⁹ 溫室氣體排放總量的增加主要由於本報告年度內納入製冷劑及保溫燃料相關排放所致。

³⁰ 間接溫室氣體排放量(範圍2)由外購電力及煤氣產生。

³¹ 間接溫室氣體排放量(範圍2)沿自四海耗用的外購電力產生。排放數據乃參考最新國家電網所公佈的平均排放系數計算得出。

³² 強度數字為除以相關百利保或四海業務單位的總樓面面積。

³³ 客人入住晚數當量包括於富豪酒店過夜的住客總數及富豪的餐廳和宴會廳/活動室的客人總數的三分之一。

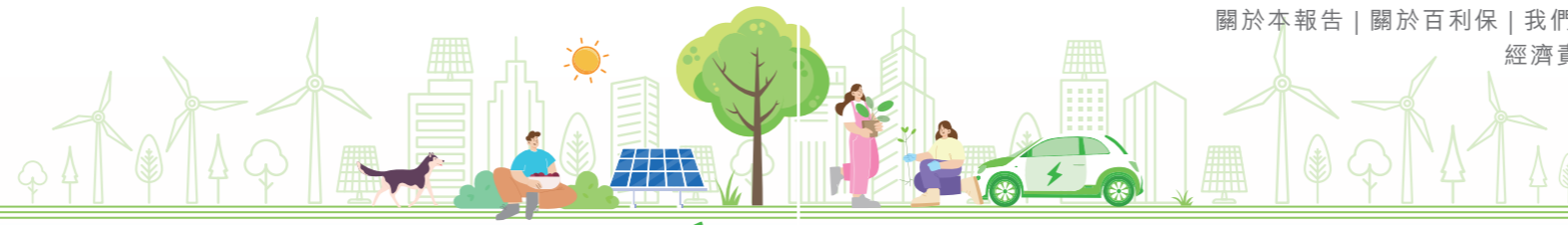
³⁴ 範圍3溫室氣體排放量的未報告類別對百利保集團業務而言並不適用且並不重大。



	單位	二零二三年	二零二四年	二零二五年
耗用能源量				
總耗用能源量	兆瓦時	117,116	118,965 ²⁷	110,663
物業管理－香港	兆瓦時	11,348	11,294	6,756
物業發展－香港	兆瓦時	1	39	38
酒店	兆瓦時	105,195	107,124 ²⁷	103,539
物業－中國內地	兆瓦時	572	508	330
電力				
物業管理－香港	兆瓦時	86,113	87,564	80,190
物業發展－香港	兆瓦時	11,345	11,285	6,750
物業發展－香港	兆瓦時	1	1	0.3
酒店	兆瓦時	74,224	75,796	73,136
物業－中國內地	兆瓦時	543	482	304
燃料				
物業管理－香港	兆瓦時	2,708	164 ²⁷	135
物業管理－香港	兆瓦時	3	9	6
物業發展－香港	兆瓦時	0	38	38
酒店	兆瓦時	2,676	91 ²⁷	66
物業－中國內地	兆瓦時	29	26	25
酒店的煤氣耗用量				
	兆瓦時	28,295	31,237	30,337
能源耗用強度³²				
物業管理－香港	兆瓦時/平方米	0.06	0.06	0.05
物業發展－香港	兆瓦時/平方米	0.0001	0.003	0.003
酒店	兆瓦時/客人 入住晚數當量 ³³	0.05	0.03	0.03
物業－中國內地	兆瓦時/平方米	0.39	0.39 ²⁷	0.37
物業－中國內地	兆瓦時/平方米	0.002	0.002	0.001

	單位	二零二三年	二零二四年	二零二五年
用水量				
總用水量	立方米	838,896	775,690	799,411
物業管理－香港	立方米	54,333 ³⁵	37,432	38,303
物業發展－香港	立方米	0	0	277
酒店	立方米	783,911	737,651	760,463
物業－中國內地	立方米	652	607	368
用水強度³²				
物業管理－香港	立方米/平方米	0.29	0.20	0.31
物業發展－香港	立方米/平方米	0.00	0.00	0.02
酒店	立方米/客人 入住晚數當量 ³³	0.39	0.21	0.21
物業－中國內地	立方米/平方米	0.002	0.002	0.001

³⁵ 部分用水量尚未確定的月份，用水量根據現有數據估算。計算方法為「現有月份用水量/有用水量數據的月份數目*12個月」。



	單位	二零二三年	二零二四年	二零二五年
廢棄物處理及回收				
已處理的一般廢棄物				
物業管理－香港	噸	6,026	5,940	2,349
物業發展－香港	噸	1	200	0.03
酒店	噸	6,066	4,095	1,664
物業－中國內地	噸	0.03	0.01	0
已循環再用、回收及捐出的廢棄物³⁶				
木材	公斤	110	0	0
金屬和鐵	公斤	1,217	350	48,010
老舊混凝土	公斤	800	500	3,799
其他建築材料	公斤	50,000	30,000	46
廢棄食油	升	7,856	16,004	14,802
鋁罐	公斤	3,806	3,771	3,259
塑料瓶	公斤	6,729	7,220	4,395
廢紙/紙板	公斤	123,234	151,687	132,480
廚餘及捐贈	公斤	93,223	193,518	161,910
玻璃	公斤	3,818	14,421	19,028
肥皂	公斤	349	85	0
其他	公斤	367	84	0

	單位	二零二三年	二零二四年	二零二五年
廢棄物處理及回收				
無害廢棄物強度³²				
物業管理－香港	公斤/平方米	32.13	31.66	18.78
物業發展－香港	公斤/平方米	0.09	17.05	0.002
酒店	公斤/客人 入住晚數當量 ³³	2.98	1.15	0.45
物業－中國內地	公斤/平方米	0.0001	0.00004	0
已處理的有害廢棄物				
廢舊燈具	件	2,044	2,435	3,033
電池	件	0	1,564	1,513
電器	件	10	120	109
廢油	公斤	0	4	0
填料	公斤	0.4	0.2	0
油漆與溶劑的盛器	件	13	3	0
填料的盛器	件	21	11	0
水銀	公斤	0	0	45
清潔化學品	公斤	0	2,050	1,074

³⁶ 已循環再用、回收及捐出的廢棄物數字為物業管理－香港、物業發展－香港及酒店以及物業－中國內地的總和。



社會表現

單位	二零二三年	二零二四年	二零二五年
僱傭慣例			
按僱傭合約劃分的員工總數			
永久	1,560	1,479 ³⁷	1,294
合約	158	280 ³⁷	315
見習生	3	6	3
員工總數	1,721	1,765	1,612
按性別劃分的員工總數			
男性	846 ³⁷	845	772
女性	875	920	840
按年齡組別劃分的員工總數			
25歲以下	76	74	56
25歲—40歲以下	389	411 ³⁷	382
40歲—55歲以下	804	826 ³⁷	796
55歲或以上	452	454	378
按僱傭類別劃分的員工總數			
高級管理人員	27	29	24
中級管理人員	184	155 ³⁷	145
一般員工	1,510	1,581 ³⁷	1,443
按地理位置劃分的員工總數			
香港	1,635	1,694	1,556
中國內地	86	71	56
流失比率			
總流失比率	40%	37%	43%
按性別劃分的僱員流失比率			
男性	45%	45%	48%
女性	36%	30%	40%

³⁷ 此數字已經重列以反映該年度之實際情況。

單位	二零二三年	二零二四年	二零二五年
僱傭慣例			
按年齡組別劃分的僱員流失比率			
25歲以下	84%	89%	123%
25歲—40歲以下	54%	42%	45%
40歲—55歲以下	36%	28%	28%
55歲或以上	29%	41%	63%
按地理位置劃分的僱員流失比率			
香港	42%	38%	44%
中國內地	10%	23%	0%
職業健康與安全			
因工作關係而死亡總數	0	0	0
因工傷損失工作總日數 ³⁸	1,282	1,465	1,333
發展及培訓			
按性別劃分的受訓員工百分比			
男性	58%	55%	49%
女性	42%	45%	51%
按僱傭類別劃分的受訓員工百分比			
高級管理人員	2%	3%	2%
中級管理人員	20%	16%	11%
一般員工	78%	81%	87%
按性別劃分的平均培訓時數³⁹			
男性	2	2	3
女性	1	2	3

³⁸ 損失工作日數指因所有種類工傷而請的病假。

³⁹ 計算方法為「該類別培訓總時數/該類別員工總數」。



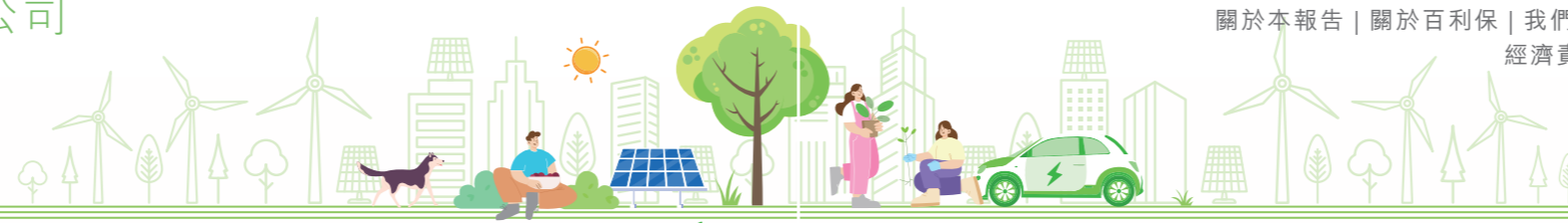
單位	二零二三年	二零二四年	二零二五年	
發展及培訓				
按僱傭類別劃分的平均培訓時數				
高級管理人員	小時數	6	5	4
中級管理人員	小時數	4	4	6
一般員工	小時數	1	2	2
供應鏈管理				
按地區劃分的供應商數目				
香港	供應商數目	3,082	3,188	2,379
中國內地	供應商數目	201	22	154
海外	供應商數目	89	95	94

C部分：「不遵守就解釋」條文

指標	章節 / 聲明	
A. 環境		
層面 A1： 排放物	一般披露 有關廢氣排放、向水及土地的排污、有害及無害廢棄物的產生等的： (a) 政策；及 (b) 遵守對發行人有重大影響的相關法律及規例的資料。	環境管理； 能源效益及排放； 水資源管理； 廢棄物管理
	關鍵績效指標 A1.1 排放物種類及相關排放數據。	環境表現
	關鍵績效指標 A1.2 已刪除	
	關鍵績效指標 A1.3 所產生有害廢棄物總量(以噸計算)及(如適用)密度(如以每產量單位、每項設施計算)。	環境表現
	關鍵績效指標 A1.4 所產生無害廢棄物總量(以噸計算)及(如適用)密度(如以每產量單位、每項設施計算)。	環境表現
	關鍵績效指標 A1.5 描述所訂立的排放量目標及為達到這些目標所採取的步驟。	環境管理； 環境目標； 能源效益及排放； 水資源管理； 廢棄物管理
關鍵績效指標 A1.6 描述處理有害及無害廢棄物的方法、及描述所訂立的減廢目標及為達到這些目標所採取的步驟。	廢棄物管理； 環境目標	

附錄二—香港聯合交易所有限公司
《環境、社會及管治報告
守則》內容索引

關於本報告 | 關於百利保 | 我們的ESG方針 | 環境責任 | 社會責任
經濟責任 | 附錄

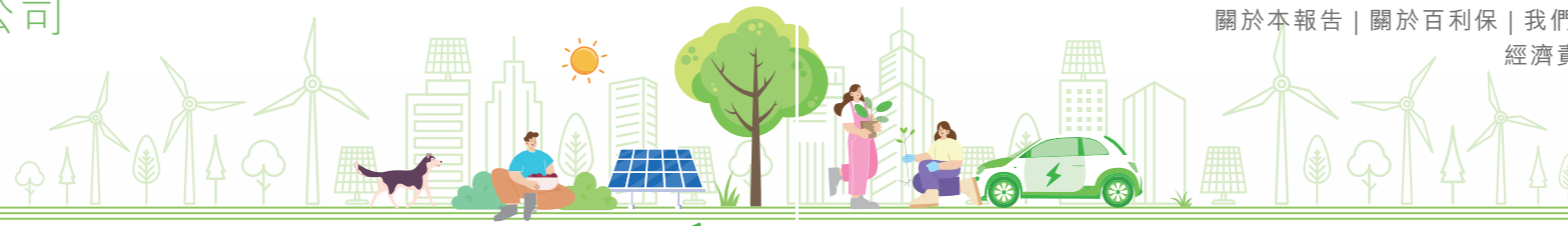


指標	章節 / 聲明	
A. 環境		
層面 A2 : 資源使用	一般披露 有效使用資源(包括能源、水及其他原材料)的政策。	環境管理； 能源效益及排放； 水資源管理
	關鍵績效指標 A2.1 按類型劃分的直接及/或間接能源(如電、氣或油)總耗量(以千個千瓦時計算)及密度(如以每產量單位、每項設施計算)。	環境表現
	關鍵績效指標 A2.2 總耗水量及密度(如以每產量單位、每項設施計算)。	環境表現
	關鍵績效指標 A2.3 描述所訂立的能源使用效益目標及為達到這些目標所採取的步驟。	環境管理； 環境目標； 能源效益及排放
	關鍵績效指標 A2.4 描述求取適用水源上可有任何問題，以及所訂立的用水效益目標及為達到這些目標所採取的步驟。	水資源管理； 環境目標
關鍵績效指標 A2.5 製成品所用包裝材料的總量(以噸計算)及(如適用)每生產單位佔量。	於二零二五年， 在求取水源上並無重大問題。 不適用於百利保 的核心業務。	

指標	章節 / 聲明	
A. 環境		
層面 A3 : 環境及天然資源	一般披露 減低發行人對環境及天然資源造成重大影響的政策。	環境管理
	關鍵績效指標 A3.1 描述業務活動對環境及天然資源的重大影響及已採取管理有關影響的行動。	環境管理
	層面 A4 : 氣候變化	已刪除
B. 社會		
僱傭及勞工常規		
層面 B1 : 僱傭	一般披露 有關薪酬及解僱、招聘及晉升、工作時數、假期、平等機會、多元化、反歧視以及其他待遇及福利的： (a) 政策；及 (b) 遵守對發行人有重大影響的相關法律及規例的資料。	關懷員工
	關鍵績效指標 B1.1 按性別、僱傭類別(如全職或兼職)、年齡組別及地區劃分的員工總數。	社會表現
	關鍵績效指標 B1.2 按性別、年齡組別及地區劃分的僱員流失比率。	社會表現

附錄二－香港聯合交易所有限公司
《環境、社會及管治報告
守則》內容索引

關於本報告 | 關於百利保 | 我們的ESG方針 | 環境責任 | 社會責任
經濟責任 | 附錄



指標	章節 / 聲明	
B. 社會		
僱傭及勞工常規		
層面 B2 : 健康與安全	<p>一般披露 有關提供安全工作環境及保障僱員避免職業性危害的： (a) 政策；及 (b) 遵守對發行人有重大影響的相關法律及規例的資料。</p>	<p>工作環境健康及安全</p> <p>於報告期間內，在我們的營運中概無錄得任何與提供安全工作環境及保障僱員避免職業性危害有關的違規個案。</p>
	<p>關鍵績效指標 B2.1 過去三年(包括匯報年度)每年因工亡故的人數及比率。</p>	<p>社會表現</p> <p>過去三年(包括報告期間)因工亡故的總人數為零。</p>
	<p>關鍵績效指標 B2.2 因工傷損失工作日數。</p>	<p>社會表現</p>
	<p>關鍵績效指標 B2.3 描述所採納的職業健康與安全措施、相關執行及監察方法。</p>	<p>工作環境健康及安全</p>

指標	章節 / 聲明	
B. 社會		
僱傭及勞工常規		
層面 B3 : 發展及培訓	<p>一般披露 有關提升僱員履行工作職責的知識及技能的政策。描述培訓活動。</p>	<p>學習及職業發展</p>
	<p>關鍵績效指標 B3.1 按性別及僱員類別(如高級管理層、中級管理層)劃分的受訓僱員百分比。</p>	<p>社會表現</p>
	<p>關鍵績效指標 B3.2 按性別及僱員類別劃分，每名僱員完成受訓的平均時數。</p>	<p>社會表現</p>
層面 B4 : 勞工準則	<p>一般披露 有關防止童工或強制勞工的： (a) 政策；及 (b) 遵守對發行人有重大影響的相關法律及規例的資料。</p>	<p>關懷員工</p>
	<p>關鍵績效指標 B4.1 描述檢討招聘慣例的措施以避免童工及強制勞工。</p>	<p>關懷員工</p>
	<p>關鍵績效指標 B4.2 描述在發現違規情況時消除有關情況所採取的步驟。</p>	<p>關懷員工</p>

附錄二—香港聯合交易所有限公司
《環境、社會及管治報告
守則》內容索引

關於本報告 | 關於百利保 | 我們的ESG方針 | 環境責任 | 社會責任
經濟責任 | 附錄



指標	章節 / 聲明	
B. 社會		
營運慣例		
層面 B5 : 供應鏈管理	一般披露 管理供應鏈的環境及社會風險政策。	供應鏈管理
	關鍵績效指標 B5.1 按地區劃分的供應商數目。	社會表現
	關鍵績效指標 B5.2 描述有關聘用供應商的慣例，向其執行有關慣例的供應商數目、以及相關執行及監察方法。	供應鏈管理
	關鍵績效指標 B5.3 描述有關識別供應鏈每個環節的環境及社會風險的慣例，以及相關執行及監察方法。	供應鏈管理
	關鍵績效指標 B5.4 描述在揀選供應商時促使多用環保產品及服務的慣例，以及相關執行及監察方法。	供應鏈管理

指標	章節 / 聲明	
B. 社會		
營運慣例		
層面 B6 : 產品責任	一般披露 有關所提供產品和服務的健康與安全、廣告、標籤及私隱事宜以及補救方法的： (a) 政策；及 (b) 遵守對發行人有重大影響的相關法律及規例的資料。	關懷客人 於報告期間內，在我們的業務中概無發現任何與對我們健康與安全、廣告、標籤和隱私事宜相關營運產生重大影響的相關法律法規的違規案例。
	關鍵績效指標 B6.1 已售或已運送產品總數中因安全與健康理由而須回收的百分比。	不適用於百利保的核心業務。
	關鍵績效指標 B6.2 接獲關於產品及服務的投訴數目以及應對方法。	產品及服務質素
	關鍵績效指標 B6.3 描述與維護及保障知識產權有關的慣例。	關懷客人
	關鍵績效指標 B6.4 描述質量檢定過程及產品回收程序。	產品及服務質素
	關鍵績效指標 B6.5 描述消費者資料保障及私隱政策，以及相關執行及監察方法。	關懷客人

附錄二—香港聯合交易所有限公司
《環境、社會及管治報告
守則》內容索引

關於本報告 | 關於百利保 | 我們的ESG方針 | 環境責任 | 社會責任
經濟責任 | 附錄



段落	描述	章節 / 聲明
(II) 策略		
氣候相關風險和機遇		
20	<p>發行人須披露其資訊，以讓人理解其合理預期可能在短期、中期或長期影響其現金流量、融資渠道或資本成本的氣候相關風險和機遇。具體而言，發行人須：</p> <p>(a) 描述合理預期可能在短期、中期或長期影響發行人的現金流量、融資渠道或資本成本的氣候相關風險和機遇；</p> <p>(b) 就發行人已識別的每項氣候相關風險，解釋發行人是否認為該風險是與氣候相關物理風險或與氣候相關轉型風險；</p> <p>(c) 就發行人已識別的每項氣候相關風險和機遇，具體說明其合理預期可能影響發行人的時間範圍(短期、中期或長期)；及</p> <p>(d) 解釋發行人如何定義短期、中期及長期，以及這些定義如何與其策略決定規劃範圍掛鉤。</p>	我們對氣候變化的回應
業務模式和價值鏈		
21	<p>發行人須披露讓人瞭解氣候相關風險和機遇對其業務模式和價值鏈的當前和預期影響的資訊。具體而言，發行人須作如下披露：</p> <p>(a) 描述氣候相關風險和機遇對發行人的業務模式和價值鏈的當前和預期影響；及</p> <p>(b) 描述在發行人的業務模式和價值鏈中，氣候相關風險和機遇集中的地方(例如，地理區域、設施及資產類型)。</p>	我們對氣候變化的回應

段落	描述	章節 / 聲明
(II) 策略		
策略和決策		
22	<p>發行人須披露讓人瞭解氣候相關風險和機遇對其策略和決策的影響的資訊。具體而言，發行人須披露：</p> <p>(a) 有關發行人已經及將來計劃在其策略和決策中如何應對氣候相關風險和機遇的資訊，包括發行人計劃如何實現任何其所設定的氣候相關目標，以及任何法律或法規要求達到的目標。具體而言，發行人須披露以下資訊：</p> <p>(i) 因應氣候相關風險和機遇而在當前及預期將來對發行人業務模式(包括資源配置)作出的變動；</p> <p>(ii) 已經或預期將進行的任何適應或減緩工作(直接或間接)；</p> <p>(iii) 發行人任何與氣候相關轉型計劃(包括制定轉型計劃時使用的主要假設的資訊，以及該計劃所依賴的因素)，或若發行人並未有這樣的計劃，則作適當的否定聲明；</p> <p>(iv) 發行人計劃如何實現第37至40段所述的任何氣候相關目標(包括任何溫室氣體排放目標(如有))；及</p> <p>(b) 有關發行人當前及將來計劃如何為根據第22(a)段披露的行動提供資源。</p>	<p>排放量基線調研工作已於二零二三至二零二四年度進行，且本集團將探討制定氣候相關轉型計劃的可行性。</p>
23	發行人須披露先前各匯報期內按照第22(a)段所披露計劃的進度。	本集團正採取初步行動以研究此項披露。

附錄二—香港聯合交易所有限公司
《環境、社會及管治報告
守則》內容索引

關於本報告 | 關於百利保 | 我們的ESG方針 | 環境責任 | 社會責任
經濟責任 | 附錄



段落	描述	章節 / 聲明
(II) 策略		
財務狀況、財務表現及現金流量		
當前財務影響		
24	發行人須披露以下定性和量化資料：	
	(a) 氣候相關風險和機遇如何影響發行人在匯報期的財務狀況、財務表現及現金流量；及	本集團將於下一匯報期間披露財務影響評估的結果。
	(b) 當存在將導致下一匯報年度相關財務報表中的資產和負債帳面價值發生重要調整的重大風險時，關於第24(a)段中識別的氣候相關風險和機遇的資訊。	
預期財務影響		
25	發行人須披露以下定性和量化資料：	
	(a) 發行人經考慮其管理氣候相關風險和機遇的策略後，並考慮到以下各項，預期其財務狀況在短期、中期及長期內將如何變化：	本集團將於下一匯報期間披露財務影響評估的結果。
	(i) 其投資及處置計劃；及	
	(ii) 其為實施策略所需的資金的計劃資金來源；及	
	(b) 基於發行人管理氣候相關風險和機遇的策略，其預計其財務業績及現金流量在短期、中期及長期的變化。	

段落	描述	章節 / 聲明
(II) 策略		
財務狀況、財務表現及現金流量		
氣候韌性		
26	在考慮發行人已識別的氣候相關風險和機遇後，發行人須披露資訊，使他人瞭解發行人的策略及業務模式對氣候相關變化、發展或不確定性的韌性。發行人須按與其情況相稱的做法，使用與氣候相關的情景分析來評估其氣候韌性。提供量化資訊時，發行人可披露單一數額或區間範圍。具體而言，發行人須披露：	
	(a) 發行人截至匯報日對其氣候韌性的評估，其有助於瞭解：	由於評估以模型為基本，故存在一定程度的不確定性，原因是評估依賴氣候模型，而氣候模型需要對氣候事件的頻率、強度及地理分佈作出各種假設方能預測未來狀況。儘管如此，應用此基於科學和數據驅動的方法增強我們預測實際氣候風險、制定更穩健和有充分資料支持的復原策略的能力。
	(i) 發行人的分析結果對其策略和業務模式的影響（如有），包括發行人需要如何應對氣候相關情景分析中確定的影響；	
	(ii) 發行人對氣候韌性的評估中考慮的重大不確定因素的範疇；及	
	(iii) 發行人根據氣候發展調整其短期、中期和長期策略和業務模式的能力；	



段落	描述	章節 / 聲明
(II) 策略		
財務狀況、財務表現及現金流量		
氣候韌性		
	(b) 如何及何時進行氣候相關情景分析，包括：	我們對氣候變化的回應
	(i) 使用的輸入數據，包括：	
	(1) 發行人在分析中使用的氣候相關情景及其來源；	
	(2) 分析是否涵蓋多種不同的氣候相關情景；	
	(3) 分析所使用的氣候相關情景是否與氣候相關轉型風險或氣候相關物理風險有關；	
	(4) 發行人在其情景中是否使用了與最新氣候變化國際協議相一致的情景；	
	(5) 發行人為何認為所選擇的氣候相關情景與評估其氣候相關變化、發展或不確定性的韌性相關；	
	(6) 發行人在分析中所使用的時間範圍；及	
	(7) 發行人分析所涵蓋的營運範圍(例如分析所涵蓋的營運地點及業務單位)；	
	(ii) 發行人在分析中所作的關鍵假設；及	
	(iii) 進行氣候相關情景分析的匯報期。	

段落	描述	章節 / 聲明
(III) 風險管理		
27	發行人須披露以下資訊：	
	(a) 發行人用於識別、評估氣候相關風險，以及釐定當中輕重緩急並保持監察的流程及相關政策，包括有關以下方面的資訊：	我們對氣候變化的回應
	(i) 發行人使用的輸入資料及參數(例如資料來源及程序所涵蓋的業務範圍)；	
	(ii) 發行人可有及如何使用氣候相關情景分析來識別氣候相關風險；	
	(iii) 發行人如何評估有關風險的影響的性質、可能性及程度(例如發行人可有考慮定性因素、量化門檻或其他所用標準)；	
	(iv) 發行人可有及如何就氣候相關風險相對於其他類型風險的優次排列；	
	(v) 發行人如何監察其氣候相關風險；及	
	(vi) 與上一個匯報期相比，發行人可有及如何改變其使用的流程；	
	(b) 發行人用於識別、評估氣候相關機遇，以及釐定當中輕重緩急並保持監察的流程(包括發行人可有及如何使用氣候相關情景分析來確定氣候相關機遇的資訊)；及	我們對氣候變化的回應
	(c) 氣候相關風險和機遇的識別、評估、優次排列和監察流程，是如何融入發行人的整體風險管理流程，以及融入的程度如何。	本集團已識別出在不同情景下可能對我們的業務產生重大影響的氣候相關風險和機遇，並已在「我們對氣候變化的回應-策略」一節中概述。此風險清單乃透過查閱國際研究機構和同行公司的刊物而編制。

附錄二—香港聯合交易所有限公司
《環境、社會及管治報告
守則》內容索引

關於本報告 | 關於百利保 | 我們的ESG方針 | 環境責任 | 社會責任
經濟責任 | 附錄



段落	描述	章節 / 聲明
(IV) 指標及目標		
溫室氣體排放		
28	發行人須披露匯報期內的溫室氣體絕對總排放量(以公噸二氧化碳當量表示)，並分為： 範圍1溫室氣體排放； 範圍2溫室氣體排放；及 範圍3溫室氣體排放。	環境表現
29	發行人須： (a) 除非管轄機關或發行人上市之另一交易所另有要求，否則發行人須根據《溫室氣體核算體系：企業核算與報告標準(2004年)》計量其溫室氣體排放； (b) 披露其用於計量溫室氣體排放的方法，包括： (i) 發行人用於計量其溫室氣體排放的計量方法、輸入資料及假設； (ii) 發行人為何選擇該計量方法、輸入資料及假設計量溫室氣體排放；及 (iii) 發行人在匯報期對計量方法、輸入資料及假設進行的任何變更以及變更原因； (c) 就根據第28(b)段披露的範圍2溫室氣體排放，披露其以地域為基準的範圍2溫室氣體排放，並提供有助於瞭解該排放的任何所需合約文書的資訊；及 (d) 就根據第28(c)段披露的範圍3溫室氣體排放，根據《溫室氣體核算體系：企業價值鏈(範圍3)核算與報告標準(2011年)》所述的範圍3類別披露發行人計量範圍3溫室氣體排放中包含的類別。	環境表現

段落	描述	章節 / 聲明
(IV) 指標及目標		
氣候相關轉型風險		
30	發行人須披露容易受氣候相關轉型風險影響的資產或業務活動的金額及百分比。	我們對氣候變化的回應
氣候相關物理風險		
31	發行人須披露容易受氣候相關物理風險影響的資產或業務活動的金額及百分比。	我們對氣候變化的回應
氣候相關機遇		
32	發行人須披露涉及氣候相關機遇的資產或業務活動的金額及百分比。	目前僅有定性披露。本集團將探討在未來進行評估。
資本運用		
33	發行人須披露用於氣候相關風險和機遇的資本開支、融資或投資的金額。	目前僅有定性披露。本集團將探討在未來進行評估。
內部碳定價		
34	發行人須披露如下： (a) 闡釋發行人可有及如何在決策中應用碳定價(例如投資決策、轉移定價及情景分析)；及 (b) 發行人用於評估其溫室氣體排放成本的每公噸溫室氣體排放量定價； 或適當的否定聲明，確認發行人沒有在決策中應用碳定價。	本集團將於未來應用內部碳定價時予以考慮。目前，酒店管理人在決策過程中並無應用碳定價。

附錄二—香港聯合交易所有限公司
《環境、社會及管治報告
守則》內容索引



段落	描述	章節 / 聲明
(IV) 指標及目標		
薪酬		
35	發行人須披露氣候相關考慮因素可有及如何納入薪酬政策，或提供適當的否定聲明。這可能構成根據第19(a)(iv)段作出的披露的一部分。	本集團將基於一系列因素評估氣候相關考慮因素應如何納入行政人員的薪酬，並將在未來報告中作出披露。
行業指標		
36	本交易所鼓勵發行人披露與一項或多項特定的業務模式和活動有關的行業指標，或與參與有關行業常見特徵有關的行業指標。在決定披露哪些行業指標時，本交易所鼓勵發行人參考《〈國際財務報告可持續披露準則S2號〉行業披露指南》和其他國際環境、社會及管治報告框架規定的行業披露要求所述的與披露主題相關的行業指標，並考慮其是否適用。	本集團將考慮行業指標於未來報告的適用性。

段落	描述	章節 / 聲明
(IV) 指標及目標		
氣候相關目標		
37	發行人須披露(a)其為監察實現其策略目標的進展而設定的與氣候相關的定性及量化目標；及(b)法律或法規要求發行人達到的任何目標，包括任何溫室氣體排放目標。發行人須就每個目標逐一披露： (a) 用以設定目標的指標； (b) 目標的目的(例如減緩、適應或以科學為基礎的舉措)； (c) 目標的適用範圍(例如目標是適用於發行人整個集團還是部分(如僅適用於某個業務單位或地理區域))； (d) 目標的適用期間； (e) 衡量進度的基準期間； (f) 階段性目標或中期目標(如有)； (g) 如屬量化目標，其屬絕對目標還是強度目標；及 (h) 最新氣候變化國際協議(包括該協議產生的司法承諾)如何幫助發行人設定目標。	環境目標
38	發行人須披露其設定及審核每項目標的方法，以及其如何監察達標進度，包括： (a) 目標本身及設定目標的方法是否經第三方驗證； (b) 發行人審核目標的程序； (c) 用於監察達標進度的指標；及 (d) 任何修訂目標的內容及原因。	這些目標未經第三方驗證。 環境目標

附錄二－香港聯合交易所有限公司 《環境、社會及管治報告 守則》內容索引



段落	描述	章節 / 聲明
(IV) 指標及目標		
39	發行人須披露有關每項氣候相關目標的績效的資訊以及對發行人績效的趨勢或變化分析。	環境目標
40	就按第37至39段披露的每一項溫室氣體排放目標，發行人須披露：	
	(a) 目標涵蓋哪些溫室氣體；	環境目標
	(b) 目標是否涵蓋範圍1、範圍2或範圍3溫室氣體排放；	
	(c) 此目標是溫室氣體排放總量目標還是溫室氣體排放淨額目標。如為溫室氣體排放淨額目標，發行人須另外披露相關的溫室氣體排放總量目標；	本集團視此目標為溫室氣體排放總量目標。
	(d) 目標是否是採用行業脫碳方法得出的；及	這些目標並非採用行業脫碳方法制定。
	(e) 發行人計劃使用碳信用抵銷溫室氣體排放以實現任何溫室氣體排放淨額目標。關於使用碳信用的計劃，發行人須披露：	本集團將考慮在未來使用碳信用以抵銷溫室氣體排放的可行性。
	(i) 依賴使用碳信用以實現任何溫室氣體排放淨額目標的程度及方式；	
	(ii) 該碳信用將由哪些第三方計劃驗證或認證；	
	(iii) 碳信用的類型，包括相關抵消是否是基於自然還是基於科技的碳消除，以及相關抵消是通過減碳還是碳消除實現；及	
	(iv) 為讓人瞭解發行人計劃使用的碳信用的可信度和完整性所必需的任何其他重要因素(例如，對碳抵消效果的假設)。	
跨行業指標及行業指標的適用性		
41	在編製披露內容以符合第21至26及37至38段的規定時，發行人須參考(i)跨行業指標(見第28至35段)及(ii)行業指標(見第36段)並考慮其是否適用。	本集團將考慮跨行業指標和行業指標於日後報告的適用性。



www.paliburg.com.hk